

For KAVO LS3 Scanner setting

Installation guide for DTX Studio™ Lab 1.11.5



DTX Studio™ Lab



DTX Studio™ Go



新規にライセンスを購入された場合の設定方法

Installation guide for DTX Studio™ Lab 1.11.5



Content

Introduction	03
Computer Guidline	05
About DTX Studio™ Go	06
DTX Studio™ Go Login	12
DTX Studio™ Lab Download	21
DTX Studio™ Lab Install (for Windows®)	26
KAVO LS3 Scanner setting	44
DTX Studio™ Lab Registration	61
KAVO LS3 Scanner Connection	67
Transfer of Patients data	72
Start DTX Studio™ Lab software	73
DTX Studio™ Lab software setting	76
DTX Studio™ Lab Dongle Registration	78
Graphic card settings	82
Scanner Calibration	86
Contact Support	90

Installation guide for DTX Studio™ Lab 1.11.5



Introduction

- ◆ ご使用のコンピュータースペックをご確認ください。
- ◆ インターネットに接続されている事をご確認ください。
- ◆ ラップトップ型コンピュータをご使用の場合、充電が十分に残っている事をご確認ください。
- ◆ コンピュータの日付及び時間設定が正しい事をご確認ください。
- ◆ ライセンス契約が終了している場合はバージョンアップが出来ません。
- ◆ ご使用のライセンスに適したdongleをご確認ください。
- ◆ Computer Guidelineに記載されていないOS (Mac OS®など)には、対応していません。
- ◆ インストールに必要なファイルは、[DTX Studio™ Go](#)からダウンロードしてください。

Installation guide for DTX Studio™ Lab 1.11.5



Introduction

DTX Studio™ designソフトウェアの名称とアイコンが変更になります。

旧名称：DTX Studio™ design (バージョン 1.8 まで)

新名称：DTX Studio™ Lab (バージョン 1.10 から)



DTX Studio™ design



DTX Studio™ Lab

Installation guide for DTX Studio™ Lab 1.11.5



Computer Guideline

Windows® 64-bit (Windows® 10, 7)

Recommended requirements (推奨要件)

CPU : 最小条件

クアッドコアプロセッサ
2.8 GHz以上 (Intel Core i5 or i7など)

RAM : メモリ

64bit 8GB 以上

Graphics card

2GB以上のビデオRAMを搭載したNVIDIAグラフィックカード

Monitor : 解像度

推奨1920 X 1080

Internet : 回線速度

ブロードバンドの回線が必要 推奨 アップロード512kbps 以上

Disk space

25 GBの空きディスク容量が必要です。
症例ケースの数により、より多くのディスク容量が使用されます
DTX Studio™ Labの1ケースのデータセットは約100 MBです

上記推奨要件を満たしていない場合は、DTX Studio™ Labソフトウェアが正常に動作しない場合がございます。

推奨要件を満たしたPCのご購入に関しましては、
ノーベル・バイオケア・ジャパン株式会社営業担当までお問い合わせください。

Installation guide for DTX Studio™ Lab 1.11.5



DTX Studio™ Go

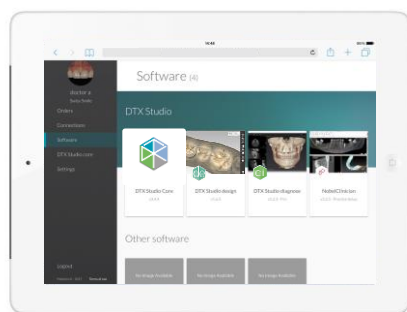
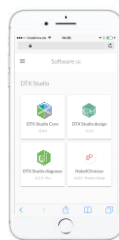
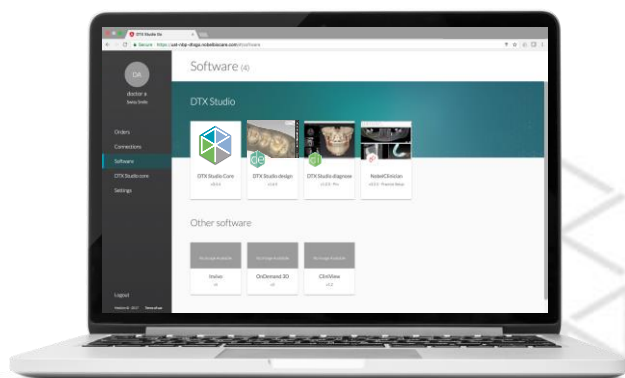
ライセンス情報管理ウェブサイト

- ◆ オンラインプラットフォーム（ウェブサイト）にアクセスして、ソフトウェアのバージョン、サービス、およびご自身のライセンス情報についての詳細を確認することができます。
- ◆ 最新のソフトウェア・インストールデータをご自身でダウンロードすることができるだけでなく、他の【DTX Studio™ Implant】や【DTX Studio™ Lab】ユーザーと接続し情報をシェアすることができます。
- ◆ ご自身のライセンスと接続している他のDTX Studio™ユーザーをご自身のDTX Studio™ Goの中で管理します。



DTX Studio™ Go

<https://go.dtxstudio.com/>



Installation guide for DTX Studio™ Lab 1.11.5



DTX Studio™ Go



DTX Studio™ Go

ライセンス情報管理ウェブサイト – DTX Studio™ Go

DTX Studio™ suite


DTX Studio™プラットフォーム

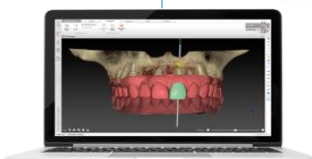
- DTX Studio™ suiteは3つのソフトウェアと1つのWeb Portalの総称です。
- DTX Studio™ suiteの4つの主要コンポーネント：
DTX Studio™ Clinic (画像取得と診断) / Implant / Lab / Go
* DTX Studio™ Clinic は日本未発売です。
- DTX Studio™ Goは、DTX Studio™ ソフトウェアのライセンス管理を行います。

DTX Studio™ suite

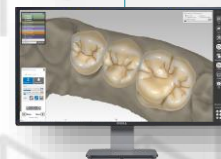
 **DTX Studio™ Clinic**
Image acquisition
Diagnostics
* 日本未発売です




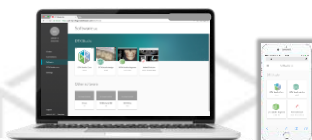
 **DTX Studio™ Implant**
Diagnostics
Implant planning



 **DTX Studio™ Lab**
Prosthetic design



 **DTX Studio™ Go**
Web - based portal



歯科医師 / 臨床医

歯科技工士

DSO/ 大規模歯科医院

Installation guide for DTX Studio™ Lab 1.11.5



DTX Studio™ Go



DTX Studio™ Go

DTX Studio™ Go で出来ること

オーダー確認

- ◆ NobelProcera®製品および、DTX Studio™ Implant・DTX Studio™ Labにおいて、ご自身の送受信履歴をいつでも確認することが可能です。
- ◆ IOSでスキャンしたデータを添付して、DTX Studio™ Labソフトウェアに直接オーダーリクエストを送信することが可能です。
※事前にラボとのコネクトが必要です

Orders

Find an order

#	Article	Tooth #	Status
1	Surgical Template Fully Guided 2 implants (75566)	-	Blank

© Mediam 2018
Terms of Use - Privacy policy

Installation guide for DTX Studio™ Lab 1.11.5



DTX Studio™ Go



DTX Studio™ Go

DTX Studio™ Go で出来ること

コネクト機能

- ◆ 最新のソフトウェア・インストールデータをご自身でダウンロードすることが出来るだけでなく、他の【DTX Studio™ Implant】や【DTX Studio™ Lab】ユーザーと接続し情報をシェアする事ができます。
- ◆ 弊社カスタマーサービスに依頼せず、他のDTX Studio™ユーザーと接続する事ができます。
※双方の同意が必要です
- ◆ 相手のDTX-IDを入力して新しい接続を追加します。
- ◆ ライセンス間で送受信されるデータの概要を確認することができます。

ID	Date	Type	Status
R12-111-307	Dec 08, 2017	LabDesign	Finished
R13-111-739	Dec 08, 2017	TempShell	Created

Installation guide for DTX Studio™ Lab 1.11.5



DTX Studio™ Go

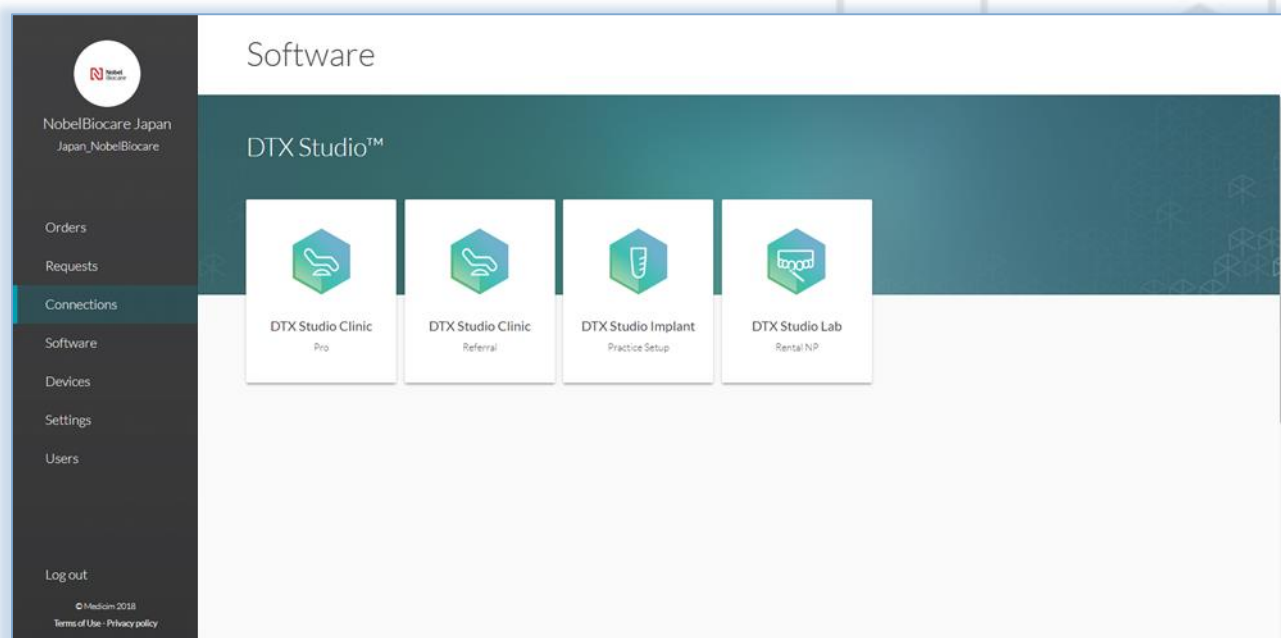


DTX Studio™ Go

DTX Studio™ Go で出来ること

ソフトウェア管理

- ◆ 各種ソフトウェアのインストーラをダウンロードする事ができるようになり、自身のライセンスのインストールキーを表示できます。
- ◆ ユーザー自身のライセンスへ他のユーザーを追加、または削除を実行することができます。
- ◆ 新しいPCにソフトを入れ直す際に、ご自身でライセンスを解除することができます。
- ◆ ユーザーご自身でインストールを実行することができます。
- ◆ ご自身のライセンスと接続している他のDTX Studio™ユーザーをご自身のDTX Studio™ Goの中で管理します。



Installation guide for DTX Studio™ Lab 1.11.5



DTX Studio™ Go

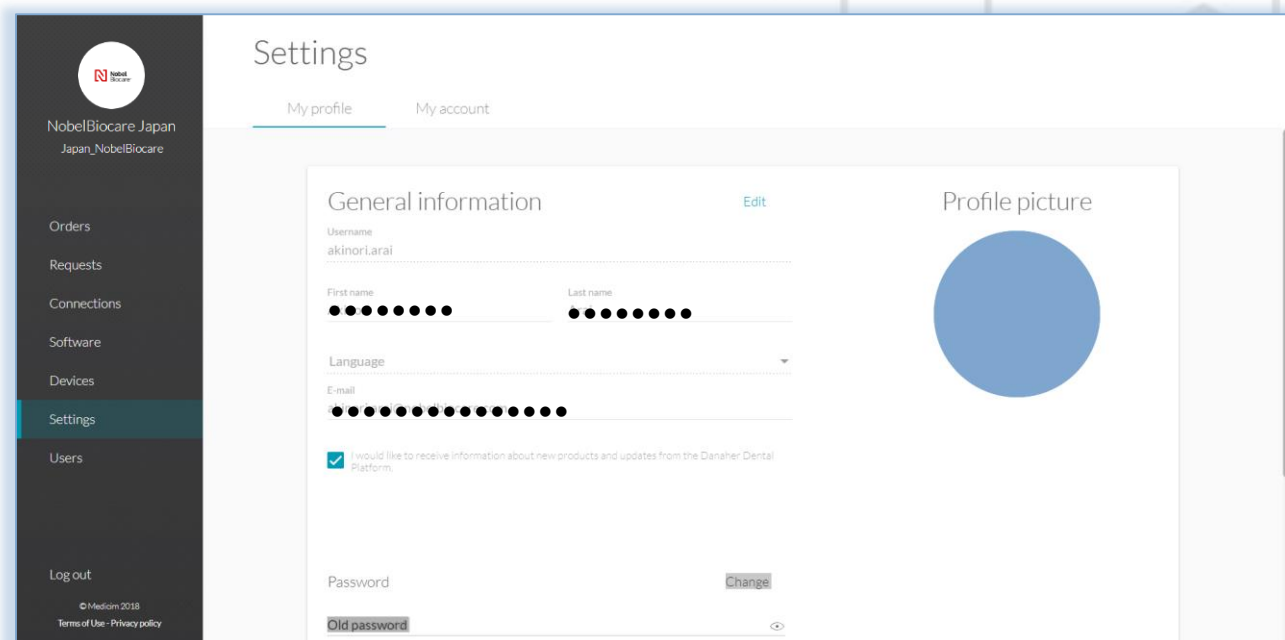


DTX Studio™ Go

DTX Studio™ Go で出来ること

設定

- ✦ ユーザーのプロフィール画像を追加し、ロゴを追加することができます。
- ✦ アカウントの電子メールアドレスを変更することができます。
- ✦ ユーザーご自身で電子メールアドレス設定を変更することができます。
- ✦ 言語設定を行えます。



Installation guide for DTX Studio™ Lab 1.11.5



DTX Studio™ Go

DTX Studio™ Go のログイン方法



新規で【 DTX Studio™ Lab 】をご使用される場合

◆ 【 DTX Studio™ Lab 】ご購入時の申込書に記入した登録電子メールアドレスに「Welcome to DTX!」のメールが届きます。

◆ この電子メールのリンク先から「DTX Studio™ Go」へアクセスしログインします。

* 【 DTX Studio™ Go 】では、大文字、小文字、数字、記号を含む10桁のパスワード設定を要求されます。

* 【 DTX Studio™ Lab 】のパスワードも設定されます。

* 【 DTX Studio™ Implant 】のパスワードも10桁に変更されます。

* 【 **DTX Studio™ Implant** 】のパスワードと共通になります。

Installation guide for DTX Studio™ Lab 1.11.5



DTX Studio™ Go



DTX Studio™ Go

DTX Studio™ Go のログイン方法

新規で【DTX Studio™ Lab】をご使用される場合

1. 最初にソフトウェアご購入時にご登録頂いた、電子メールアドレスに「Welcome to DTX!」のメールが送信されています。
2. Usernameおよび、「DTX Studio™ Go」へのリンクを確認します。<https://go.dtxstudio.com/> もしくは、電子メール内のWebリンクからログイン画面へアクセスします。
3. DTX Studio™ GoのログインWebページへリンクします。

<https://go.dtxstudio.com/>

電子メール画面

差出人: no-reply@dtxstudio.com<mailto:no-reply@dtxstudio.com>
宛先: 【ご登録メール】、
件名: Welcome to DTX Studio!

Dear 【ご登録名】、



Username

おめでとうございます！ DTX Studioプラットフォームにアクセスできます。あなたのユーザー名は：【ご登録名】です。
DTX Studioアカウントをセットアップするには、下のリンクをクリックしてください。

ログイン>>>

リンクが機能しない場合は、お使いのブラウザにログインしてください。

ログインリンクは30日以内に期限切れになります。

Best regards,

DTX Studio チーム

このメールには機密情報が含まれている可能性があります。意図した受信者でない場合は、privacy@dtxstudio.com <mailto:privacy@dtxstudio.com>に返信し、このメッセージを削除して電子メールでご連絡ください。送信者は、このメールの内容が契約の締結または受諾を構成するものであることを否認します。ただし、添付書類に含まれている手作業による署名のデジタルまたは他の電子的複製の拘束力を無効にするものではありません。

DTX Studio™ Goログイン画面

Installation guide for DTX Studio™ Lab 1.11.5



DTX Studio™ Go



DTX Studio™ Go

DTX Studio™ Go のログイン方法

新規で【DTX Studio™ Lab】をご使用される場合

1

[Forgot password?]をクリックします。

2

申込書に記入したUsernameを入力して
[Reset password]をクリックします。

Go
DTX STUDIO

Username

Password

[Forgot password?](#)

DTX Studio
Go

Enter your username and we will send you a link to reset your password.

Username

If you forgot your username, please contact support.

Installation guide for DTX Studio™ Lab 1.11.5



DTX Studio™ Go

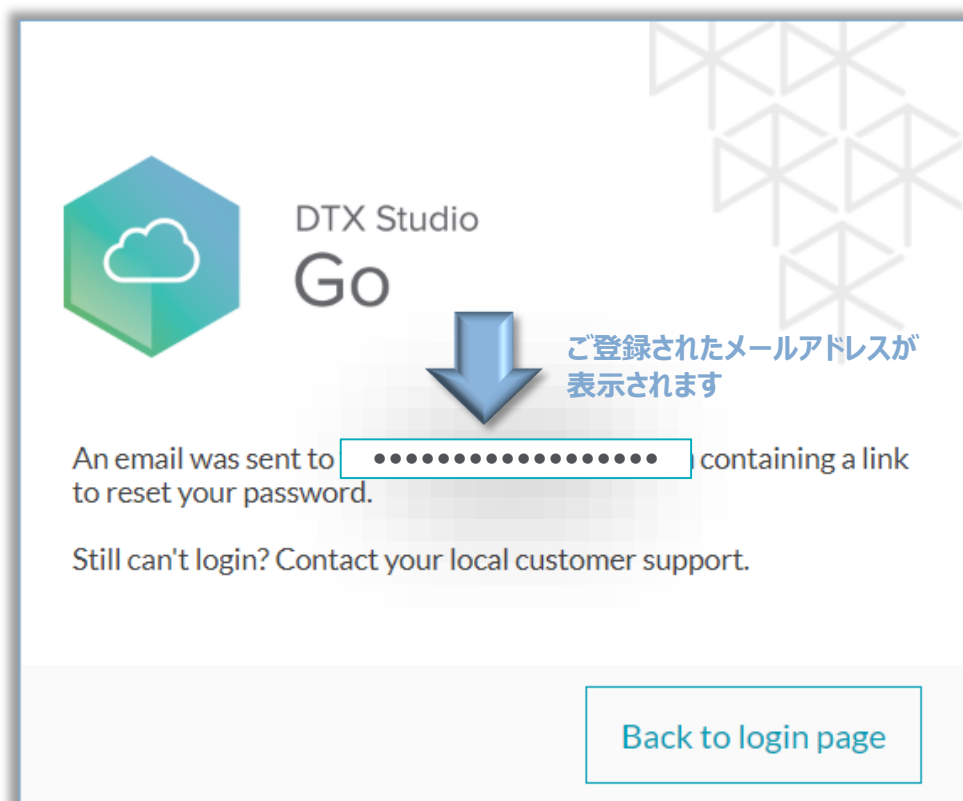
DTX Studio™ Go

DTX Studio™ Go のログイン方法

新規で【DTX Studio™ Lab】をご使用される場合

3

ご登録されたメールアドレスへ【Reset Password】のリンクが送信されます。
ご登録メールを確認してください。



Installation guide for DTX Studio™ Lab 1.11.5



DTX Studio™ Go



DTX Studio™ Go

DTX Studio™ Go のログイン方法

新規で【DTX Studio™ Lab】をご使用される場合

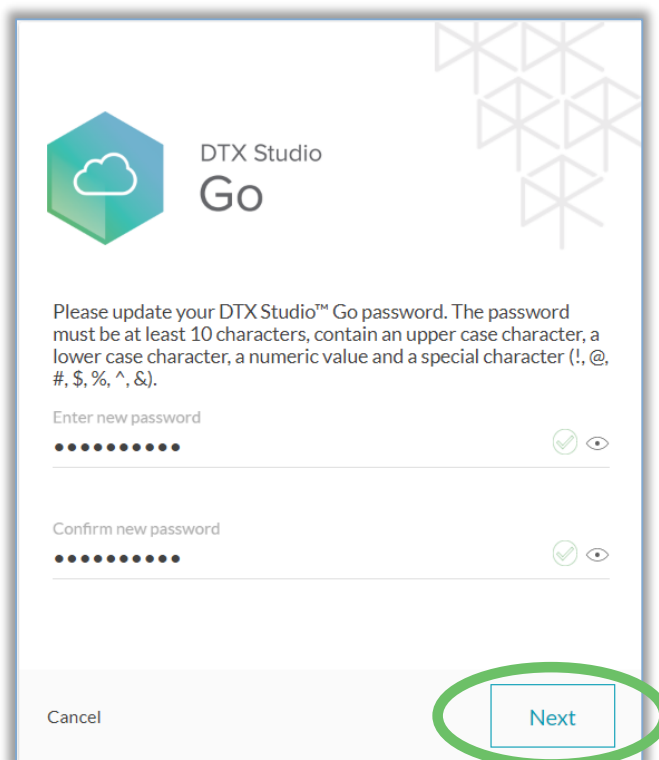
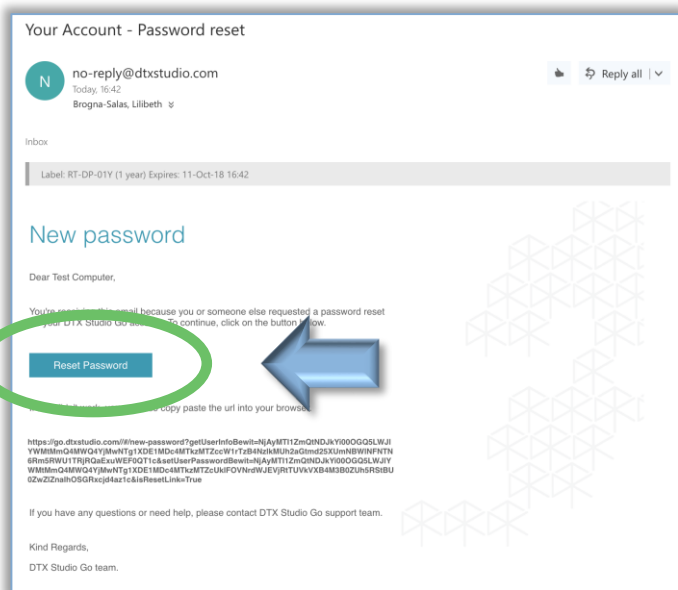
4

申込書に記入した登録メールに下記メールが届きますので、パスワードのリセット[Reset password]をクリックします。

5

パスワード設定してください。(10文字以上)
[Next]をクリックします。

パスワードは少なくとも10文字で、大文字、小文字、数値、特殊文字（!、@、#、\$、%、^、&）を含む必要があります。



Installation guide for DTX Studio™ Lab 1.11.5



DTX Studio™ Go

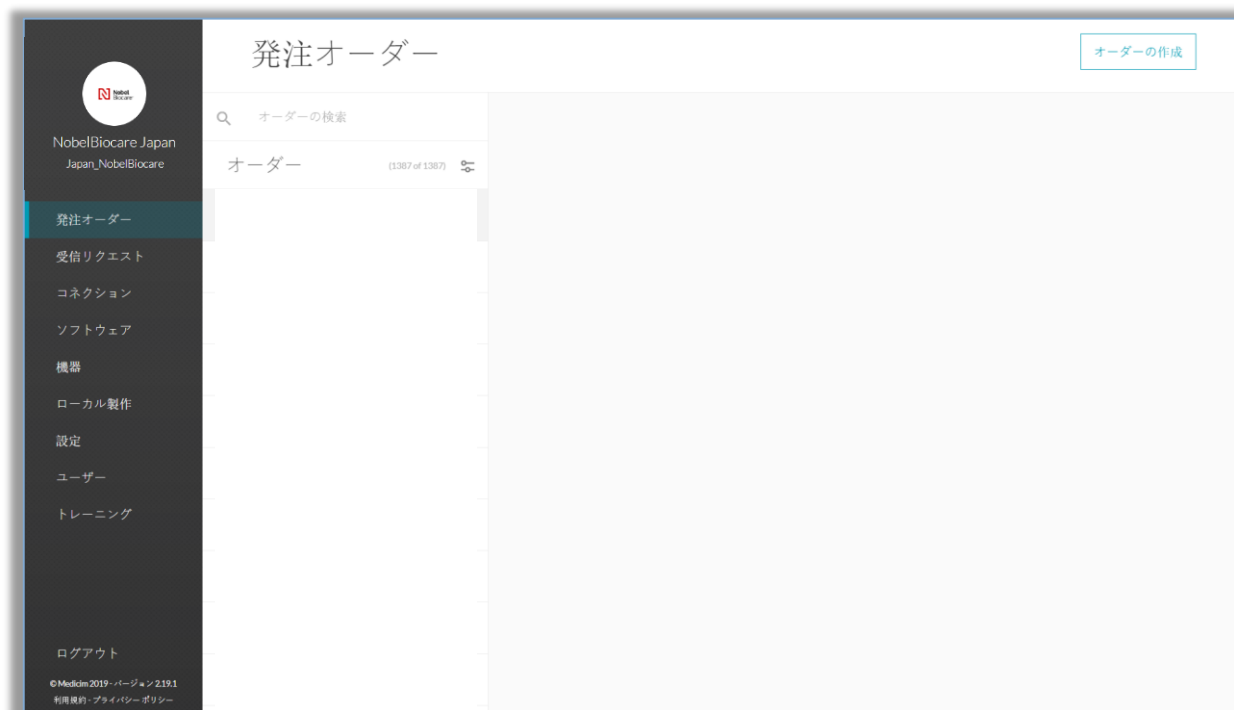
DTX Studio™ Go

DTX Studio™ Go のログイン方法

新規で【DTX Studio™ Lab】をご使用される場合

6

「DTX Studio™ Go」が開きログイン完了です。



Installation guide for DTX Studio™ Lab 1.11.5



DTX Studio™ Go



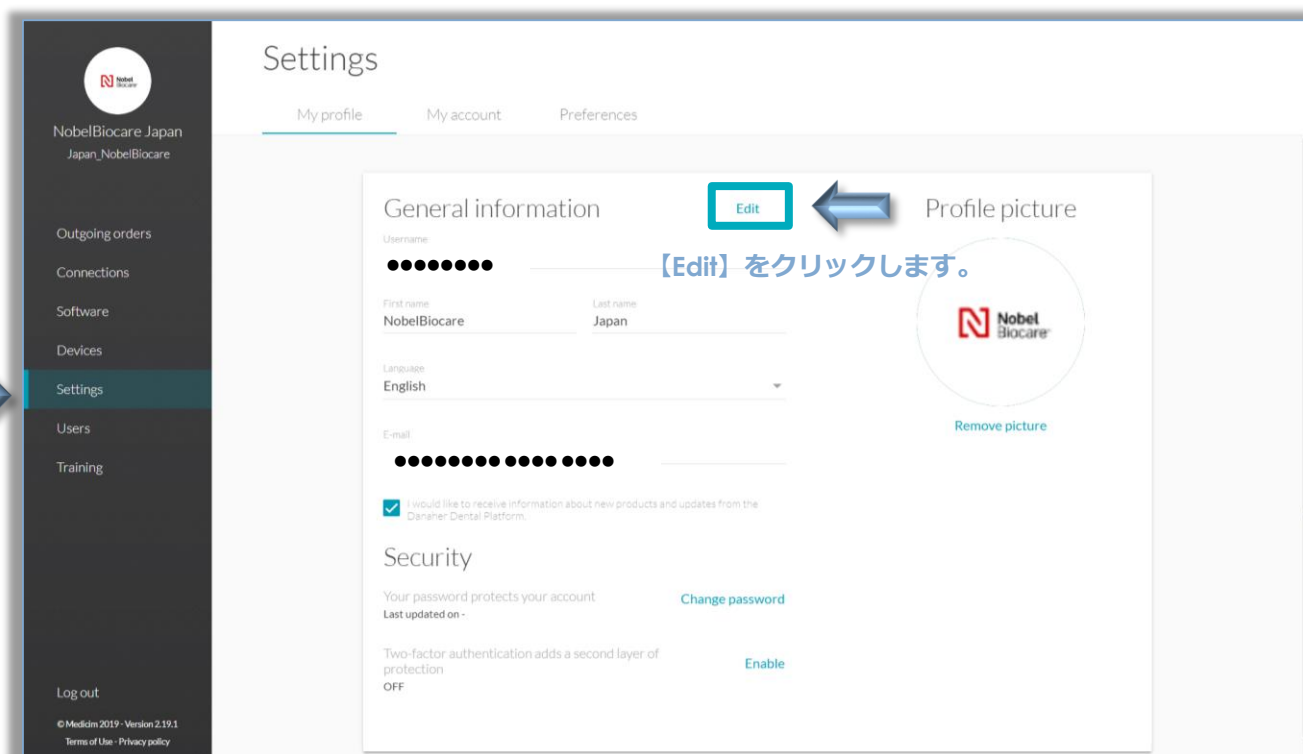
DTX Studio™ Go

DTX Studio™ Go の言語設定

日本語に設定します

7

言語設定を行います。
左側メニューから【Settings】を選択します。
【Edit】をクリックし、編集画面にします。



Installation guide for DTX Studio™ Lab 1.11.5



DTX Studio™ Go

DTX Studio™ Go

DTX Studio™ Go の言語設定

日本語に設定します

8

言語設定を行います。
【Language】の項をクリックします。
【日本語】(好みの言語)を選択します。
【Save】をクリックします。

General information

Username
●●●●●●●●

First name
NobelBiocare

Last name
Japan

Language
English

E-mail
●●●●●●●●●●

I would like to receive information about new products and updates from the Danaher Dental Platform.

Cancel Save

English
Español
Français
Italiano
日本語

【日本語】をクリックします

【保存】します

Installation guide for DTX Studio™ Lab 1.11.5



DTX Studio™ Go



DTX Studio™ Go

DTX Studio™ Go の言語設定

日本語に設定します

9

言語設定の完了です。



Installation guide for DTX Studio™ Lab 1.11.5



DTX Studio™ Go

DTX Studio™ Lab のダウンロード方法



【 DTX Studio™ Lab 】をダウンロードします。

【 DTX Studio™ Go 】からインストールに必要なファイルをダウンロードします。

Installation guide for DTX Studio™ Lab 1.11.5



DTX Studio™ Go

DTX Studio™ Go

DTX Studio™ Lab のダウンロード方法

インストールファイルをダウンロードする

1

DTX Studio™ Goの左側メニュー欄から【ソフトウェア】をクリックします。

DTX Studio™ Go 【ソフトウェア】画面



Installation guide for DTX Studio™ Lab 1.11.5



DTX Studio™ Go

DTX Studio™ Go

DTX Studio™ Lab のダウンロード方法

インストールファイルをダウンロードする

2

DTX Studio™ Labのアイコンにカーソルを合わせ、【詳細】をクリックします。

DTX Studio™ Go 【ソフトウェア】画面

ソフトウェア

DTX Studio™

DTX Studio Implant...
インストールを数導

DTX Studio Lab
v1.9.8 - Rental Coen

DTX Studio Lab
v1.11.5 - Rental Coen

【ソフトウェア】を選択後、対象のSoftwareにマウスカーソルを合わせると表示される【詳細】を選択すると、対象のソフトウェア・ダウンロードページへ移ります。

Installation guide for DTX Studio™ Lab 1.11.5



DTX Studio™ Go

DTX Studio™ Go

DTX Studio™ Lab のダウンロード方法

インストールファイルをダウンロードする

3

【インストールの詳細】タブ内の【最新バージョンのダウンロード】から、Windows (1.11.5)の項目をクリックします。

DTX Studio™ Go 【ソフトウェア】画面

Software details
Software > DTX Studio Lab

DTX Studio Lab
Medicim - Installed version 1.11.4
Download latest version Windows (1.11.5)

クリックするとダウンロードが始まります

Installation details Product information Additional resources Version history (2)

Installation key
Equipment ID
License type

インストールキー
ライセンス有効期限
ライセンスタイプ

Users (1/1) Add users

First name	Last name	E-mail
●●●●●	●●●	●●●●●●●●●●●●●●●●●●●●

Installations (1/1)

Assigned name	Platform	Version	Installed on
●●●●	●●●●	●●●●	●●●●●●●●

Installation guide for DTX Studio™ Lab 1.11.5



DTX Studio™ Go

DTX Studio™ Go

DTX Studio™ Lab のダウンロード方法

インストールファイルをダウンロードする

4

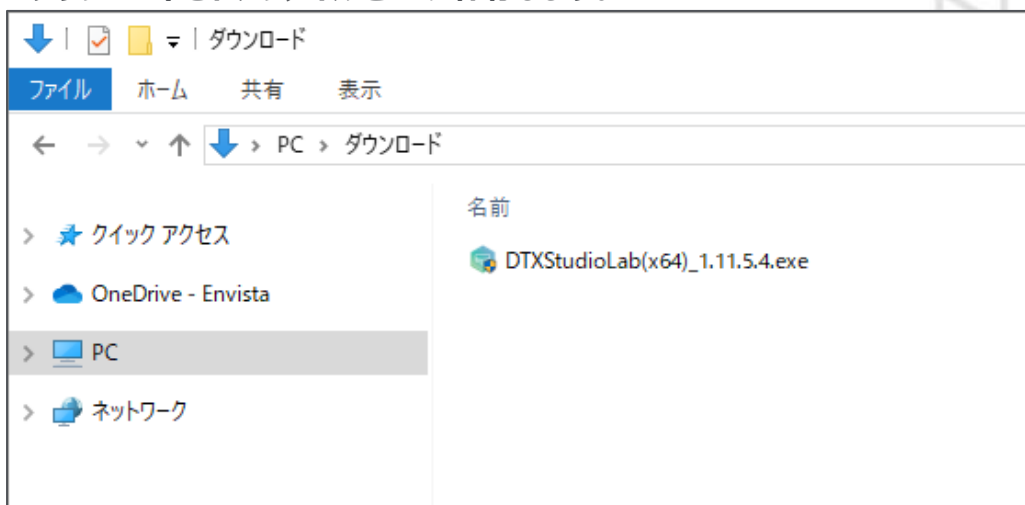
ダウンロードしたファイルをコンピュータに保存します。

Windows®の場合

Web画面左下にダウンロードされます



ダウンロードされたファイルをPCに保存します。



Installation guide for DTX Studio™ Lab 1.11.5



DTX Studio™ Lab

DTX Studio™ Lab のインストール方法

Windows®



Windows®の場合

【 DTX Studio™ Go 】からダウンロードしたファイルをご用意ください。



DTXStudioLab(x64)_1.11.5.4.exe

種類: アプリケーション

Windows用
インストール ファイル

ソフトウェアライセンスを継続してご使用になる場合は、次ページへ進んでください。

ソフトウェアライセンスを新規でインストールされる場合は、P.36へ進んでください。

Installation guide for DTX Studio™ Lab 1.11.5



DTX Studio™ Lab

DTX Studio™ Lab のインストール方法



DTX Studio™ Lab

ソフトウェアライセンスを継続してご使用になる場合

DTX Studio™ Lab Ver.1.11.5 インストール前に確認すること



DTX Studio™ design からのバージョンアップの場合は、
最初にDTX ライセンスの【変更】及び【解除(キーオープン)】が必要です。
DTX Studio™ Goから解除できます。

DTX Studio™ Goの【ライセンスキー解除】項を参照ください。
新規ライセンスの場合は必要ありません。

ライセンス体系と使用する dongle を確認

User Account Control の設定

Genion2 scannerでDTX Studio™ design
を既にご使用の場合はPatient Dataのコピー

Installation guide for DTX Studio™ Lab 1.11.5



DTX Studio™ Lab

DTX Studio™ Lab のインストール方法



DTX Studio™ Lab

ソフトウェアライセンスを継続してご使用になる場合

DTX Studio™ Lab Ver.1.11.5 インストール前に確認すること

DTX Studio™ design からのバージョンアップの場合は、
最初にDTX ライセンスの【変更】及び【解除(キーオープン)】が必要です。
DTX Studio™ Goから解除できます。

DTX Studio™ Goの【ライセンスキー解除】項を参照ください。
新規ライセンスの場合は必要ありません。



DTX Studio™ design ライセンスを既にお持ちの場合は、【ライセンスの切り替え】が発生いたします。
新ライセンスに切り替えますと、現状ご使用のDTX Studio™ design の機能がご利用できなくなります。

既に登録済みのライセンスを使用してDesign & Orderを行わない事をご確認の上、
設置時に《ライセンス切り換え》を【 CS / Procera Support 】に依頼してください。

※ DTX ライセンスのキーオープンは以下から実行できます。

・登録済みの【 DTX Studio™ Go 】から【ライセンスキー解除】の項を参照ください

Installation guide for DTX Studio™ Lab 1.11.5



DTX Studio™ Lab

DTX Studio™ Lab のインストール方法



DTX Studio™ Lab

ソフトウェアライセンスを継続してご使用になる場合

DTX Studio™ Lab Ver.1.11.5 インストール前に確認すること

ライセンス体系と使用する dongle を確認



DTX Studio™ Lab License

新規でDTXライセンスを購入した場合

同梱されている新しいDongleを使用

既にDTXライセンスを使用している場合

2G Scanner用PCに使用されているDongleは使用せず、返却専用フォームに貼り付け返却ください。

2G Scannerと、LS3 Scanner両方で2ライセンス使用する場合

LS3用 Scannerを接続するPCに、同梱の新しいDongleを使用する

Installation guide for DTX Studio™ Lab 1.11.5



DTX Studio™ Lab

DTX Studio™ Lab のインストール方法



DTX Studio™ Lab

ソフトウェアライセンスを継続してご使用になる場合

Dongleの返送について



DTX Studio™ design ライセンスを既にお持ちの場合で、ライセンスを継続使用される場合は、【Dongleの切り替え】が発生いたします。

旧Dongleを右図のフォーマット(別紙)に貼り付け、ノーベル・バイオケア・ジャパン株式会社 カスタマーサービス部 CSプロセラ宛へご返送ください。



DTX Studio™ Lab Dongle 返送用紙

下記にお客様情報のご記入をお願いします。

【お客様番号】	
【施設名】	
【電 話】	
【住 所】	〒

Dongleを下記枠内に貼付願います。
※ゼロリテープ・両面テープをご使用ください(糊使用不可)

【返送先】

宛 名：ノーベル・バイオケア・ジャパン株式会社
カスタマーサービス部 CSプロセラ宛
住 所：〒140-0001 東京都品川区北品川4-7-35 御殿山トラスタワー13F
電 話：03-6408-4182

Ver.2019.11.01

Installation guide for DTX Studio™ Lab 1.11.5



DTX Studio™ Lab

DTX Studio™ Lab のインストール方法



DTX Studio™ Lab

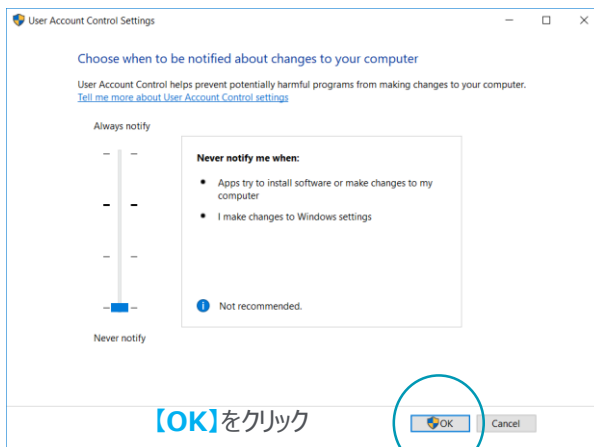
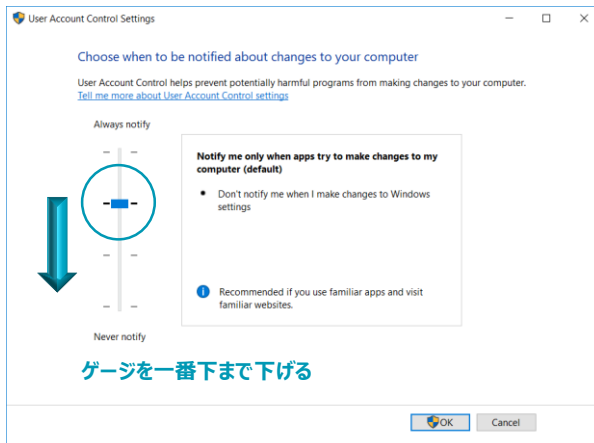
ソフトウェアライセンスを継続してご使用になる場合

DTX Studio™ Lab Ver,1.11.5 インストール前に確認すること

User Account Control の設定

User Account Controlの設定は
Windows検索へ【 UAC 】と入力し、
【Change User Account
Control settings】から、ゲージを【
Never notify】へ下げてください。

※ Windows10^DTX Studio™ Lab Ver,1.11.5 をインストールする際に、
User Account Control の設定が求められます。



Installation guide for DTX Studio™ Lab 1.11.5



DTX Studio™ Lab

DTX Studio™ Lab のインストール方法



DTX Studio™ Lab

ソフトウェアライセンスを継続してご使用になる場合

DTX Studio™ Lab Ver,1.11.5 インストール前に確認すること

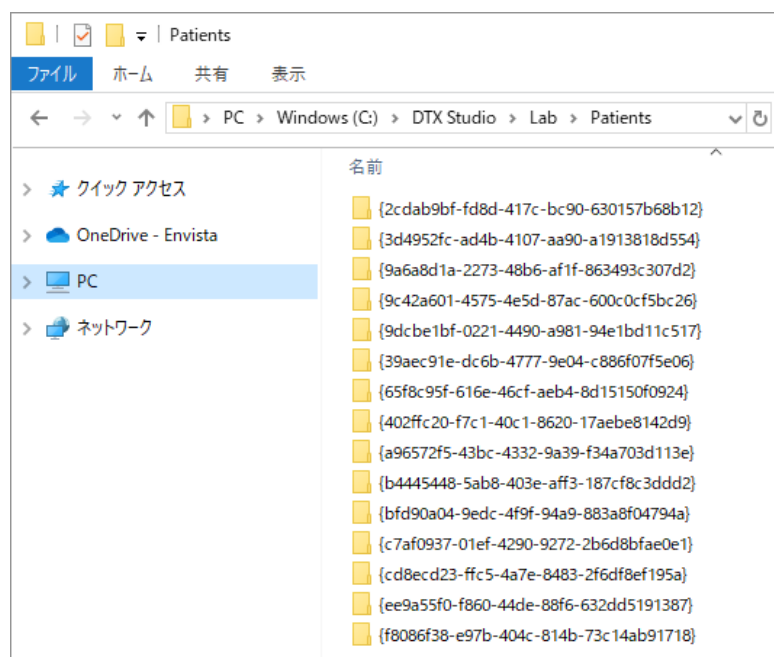
Genion2 scannerでDTX Studio™ design
を既にご使用の場合はPatient Dataのコピー

※ DTX Studio™ Lab Ver,1.11.5 を新規PCへインストールするため、
《Patient Data》のコピーをしてください。

DTX Studio™ Lab Ver,1.11.5では、Patient フォルダヘデータをコピー(移動)
させた場合、ソフトウェアを再起動させることで、ソフトウェア内ヘデータが反
映されます。

データコピーや移動のタイミングは、DTX Studio™ Labインストール後であ
ればいつでも構いません。

【Patient Dataの格納先】



Installation guide for DTX Studio™ Lab 1.11.5



DTX Studio™ Go

DTX Studio™ Go

DTX Studio™ designライセンスをご使用の場合で、
ソフトウェアライセンスを継続してご使用になる場合は、
DTX Studio™ designのライセンス解除を行います。

準備

ソフトウェア（インストールの詳細 / ライセンス解除）

新しいPCにインストールする場合は、以前ご使用していたPCのライセンスを解除する必要があります。
インストール状況ライセンスの解除を行います。

DTX Studio™ Goから【ソフトウェア】⇒【インストールの詳細】タブをクリックします。

DTX Studio™ Go 【ソフトウェア】画面

Installation guide for DTX Studio™ Lab 1.11.5



DTX Studio™ Go



DTX Studio™ Go

DTX Studio™ designライセンスをご使用の場合で、
ソフトウェアライセンスを継続してご使用になる場合は、
DTX Studio™ designのライセンス解除を行います。

準備

ソフトウェア（インストールの詳細 / ライセンス解除）

インストール状況の項目内にある、各PCのライセンスを確認します。
各ライセンスにカーソルを合わせると【...】が表示されますので、左クリックします。

【インストールの削除】を左クリックします。

(0/1)...未インストールの状態

(1/1)...ライセンス、1インストールの状態

DTX Studio™ Go 【ソフトウェア】画面

ソフトウェアの詳細
ソフトウェア > DTX Studio Lab

DTX Studio Lab
Medicim・現在のバージョン 1.8.8
最新バージョンのダウンロード Windows (1.10.6)

インストールの詳細 製品追加/ライセンス

インストール詳細

Installation key
Maintenance
License type

インストールキー
ライセンス有効期限
ライセンスタイプ

ユーザー (1/1) ユーザーの追加

名	姓	電子メール
TT	●●●●	●●●●●●●●●●●●●●●●

インストール (1/1)

割り当て	プラットフォーム	バージョン	インストール日
●●●●	●●●●	●●●●	●●●●

割り当て名の編集
インストールの削除

カーソルを対象のライセンスに合わせると
右端に【●●●●】マークが現れます。
クリックし【インストールの削除】を選択すると
ライセンスが解除されます

Installation guide for DTX Studio™ Lab 1.11.5



DTX Studio™ Go



DTX Studio™ Go

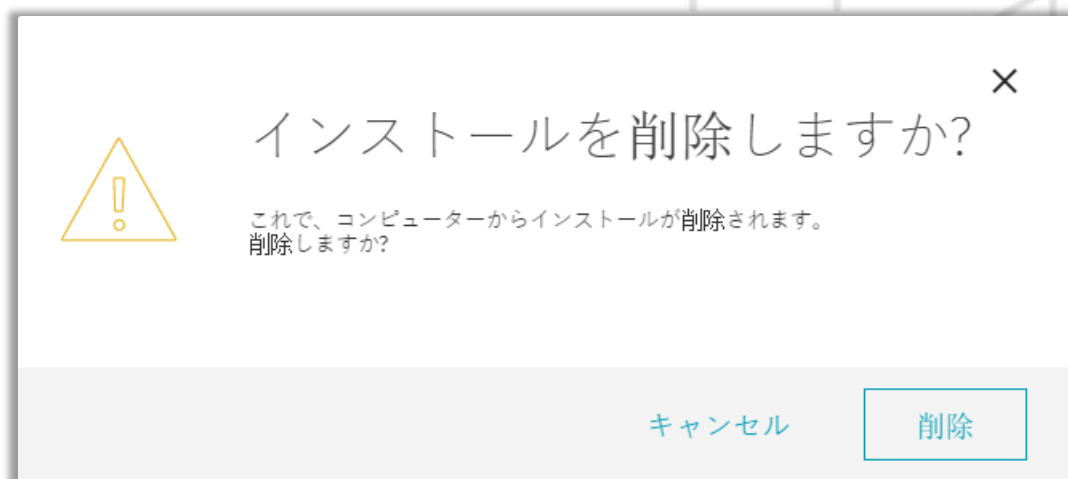
DTX Studio™ designライセンスをご使用の場合で、
ソフトウェアライセンスを継続してご使用になる場合は、
DTX Studio™ designのライセンス解除を行います。

準備

ソフトウェア（インストールの詳細 / ライセンス解除）

【削除】を左クリックし、ライセンスを削除します。
続いて、DTX Studio™ Labをインストールします。

DTX Studio™ Go【ソフトウェア】画面



Installation guide for DTX Studio™ Lab 1.11.5



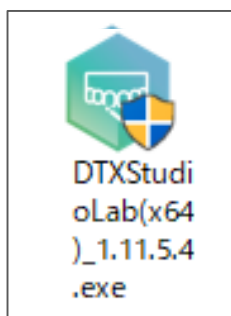
DTX Studio™ Lab

Install (Windows®)

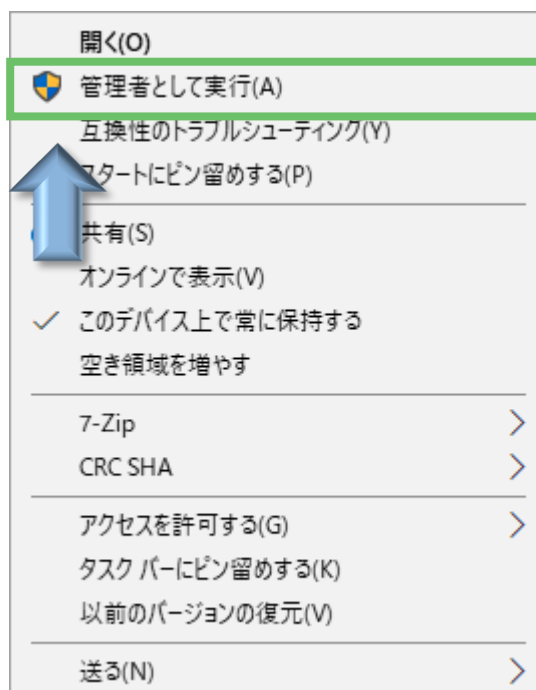
DTX Studio™ Labのインストール

1

コンピュータ上のアイコンを右クリックします。
展開されたウィンドウから、【管理者として実行】をクリックし、インストールを実行します。

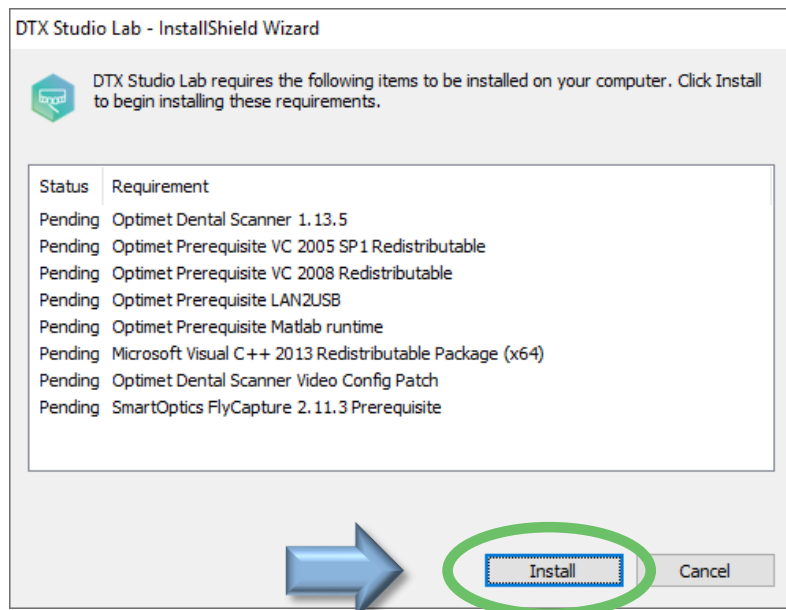


右クリックします。



2

[Install]を左クリックします。



Installation guide for DTX Studio™ Lab 1.11.5



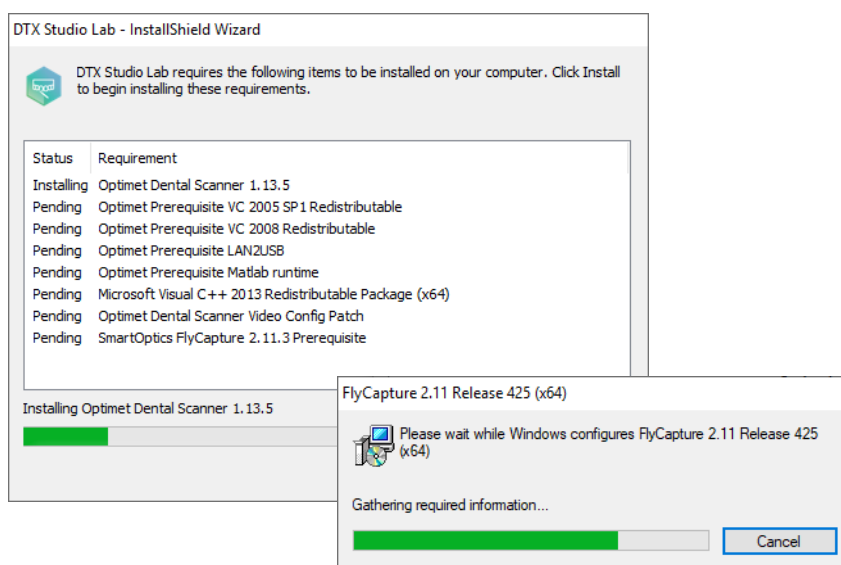
DTX Studio™ Lab

Install (Windows®)

DTX Studio™ Labのインストール

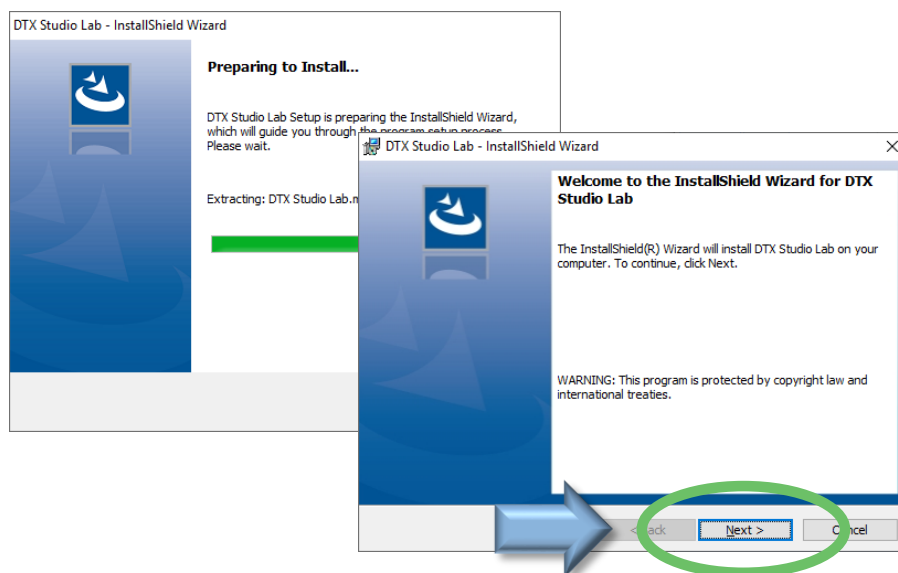
3

インストールが進行します。
この作業には数分を要します。



4

[Next]をクリックします。



Installation guide for DTX Studio™ Lab 1.11.5



Install (Windows®)

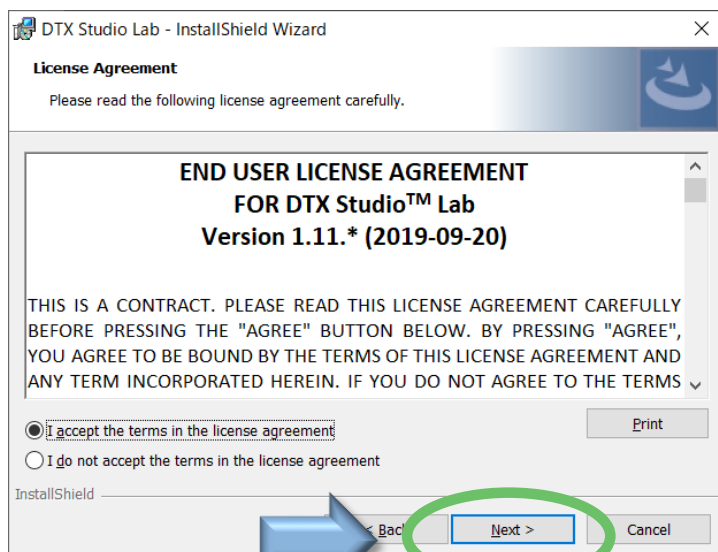


DTX Studio™ Lab

DTX Studio™ Labのインストール

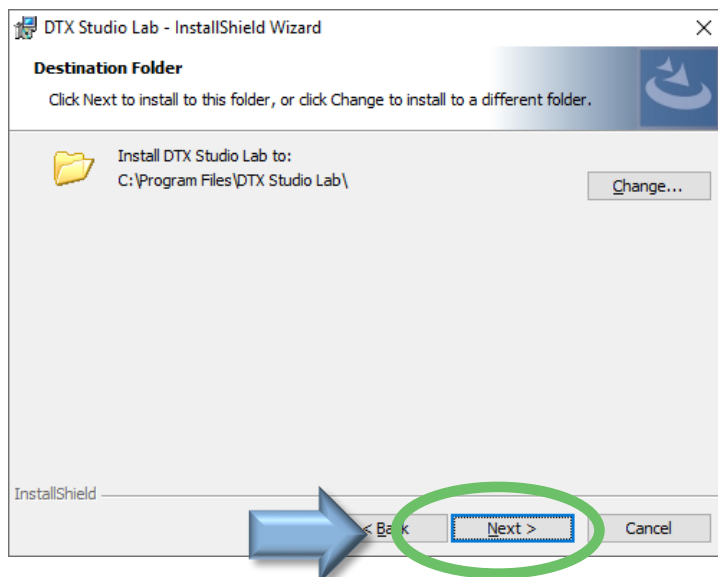
5

「使用許諾契約同意」に同意し、
[I accept the terms in the license
agreement]に●印を入れて[Next]をクリック
してください。



6

[Next]を左クリックします。



※インストールフォルダは変更しないでください。

Installation guide for DTX Studio™ Lab 1.11.5



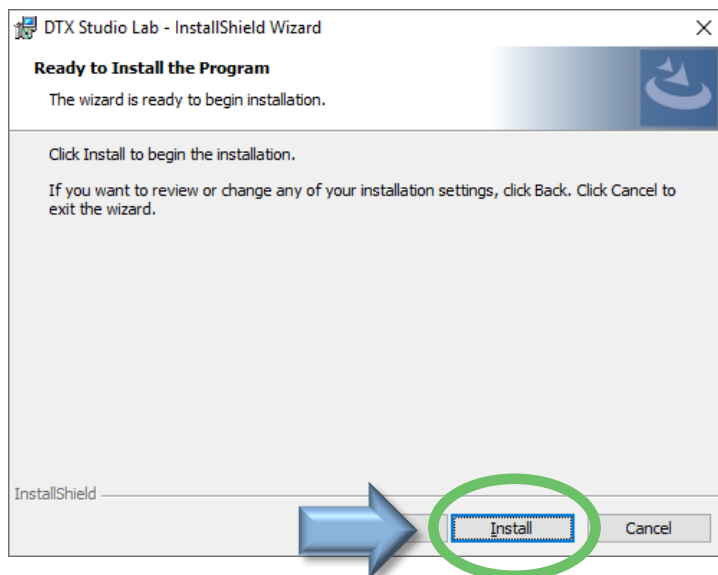
DTX Studio™ Lab

Install (Windows®)

DTX Studio™ Labのインストール

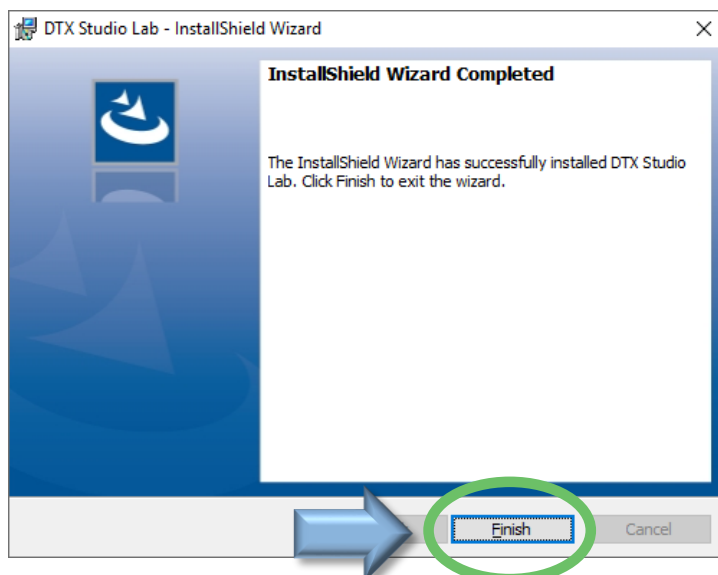
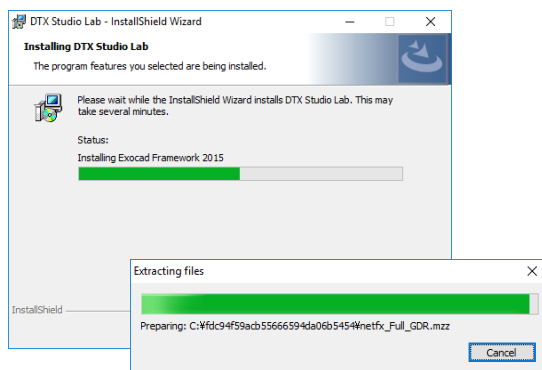
7

【Install】をクリックします。



8

インストールには数分かかる場合があります。
インストールが終了したら、【Finish】をクリックします。



Installation guide for DTX Studio™ Lab 1.11.5



Install (Windows®)



DTX Studio™ Lab

DTX Studio™ Labのインストール

9

PCを再起動します。

PCの再起動後は、LS3 scannerを接続するまでの間、DTX Studio™ Labソフトウェアを起動しないでください

DTX Studio™ Labインストール後の【PCの再起動】は、LS3のドライバーを正しく機能させるために重要なステップです



10

NOTE :

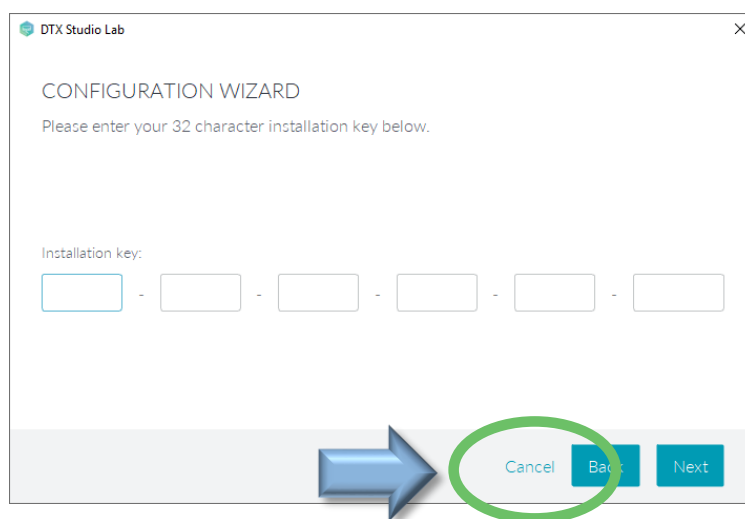
PC再起動の前に、DTX Studio™ Lab Softwareを起動させ License Key入力画面が表示されてしまったら、ここではKeyの入力はせず【Cancel】をクリックし、PCを再起動させます。



右図のように【Configuration Wizard画面】が表示された場合は、DTX Studio™ Lab Softwareを起動した場合です。

通常のインストールステップでは表示されません。

PCの再起動は、KAVO LS3 Scannerのドライバーを正しく機能させるための重要なステップです。



Installation guide for DTX Studio™ Lab 1.11.5



Install (Windows®)

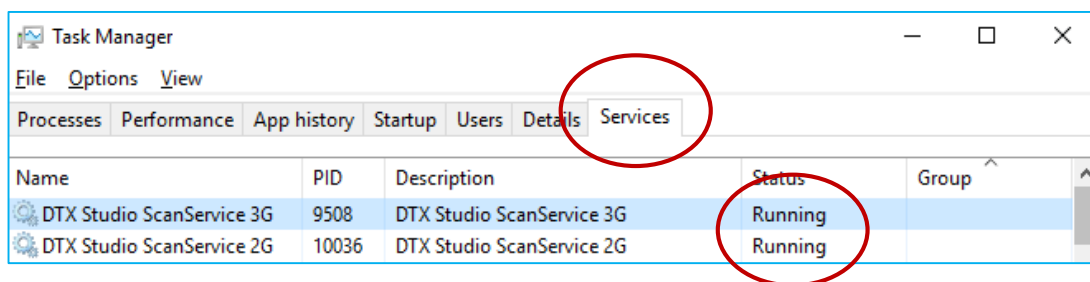


DTX Studio™ Lab

DTX Studio™ Labのインストール

11

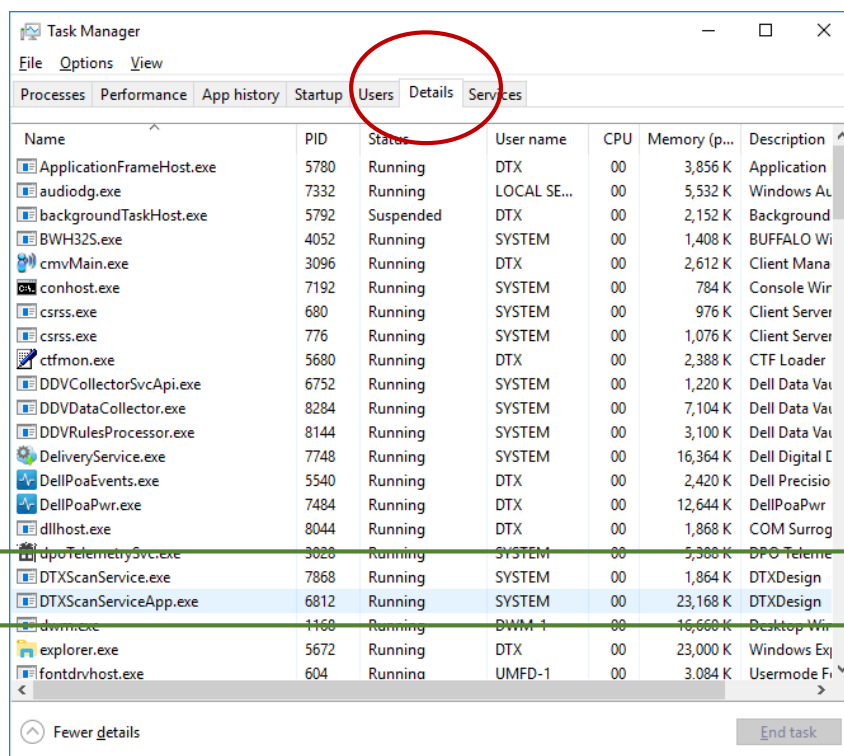
PCを再起動後、Task Managerの【Service】タグ内に、マシン上で実行されている2つのサービスがある事を確認してください。次いで、【Details】タグ内で【DTXScanServiceApp.exe】が実行《Running》されている事を確認してください。



注意：
Status が《Running》実行中であることを確認

DTX Studio Scan Service 3Gの目的は、DTXScanServiceApp.exeを実行し続けることです。このアプリは、LS3とコンピュータ間の通信を維持します。

【DTXScanServiceApp.】は、DTX Studio LabとLS3スキャナとの間の通信を管理する別のソフトウェアです。



LS3 Scanner Settingへ進みます

Installation guide for DTX Studio™ Lab 1.11.5



Install (Windows®)



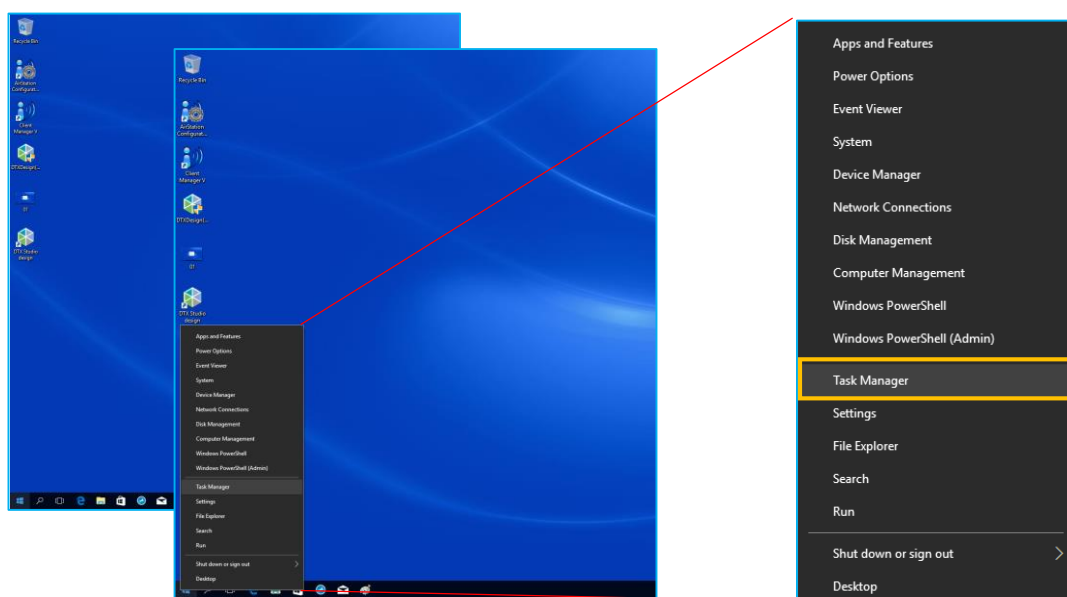
DTX Studio™ Lab

DTX Studio™ Labのインストール

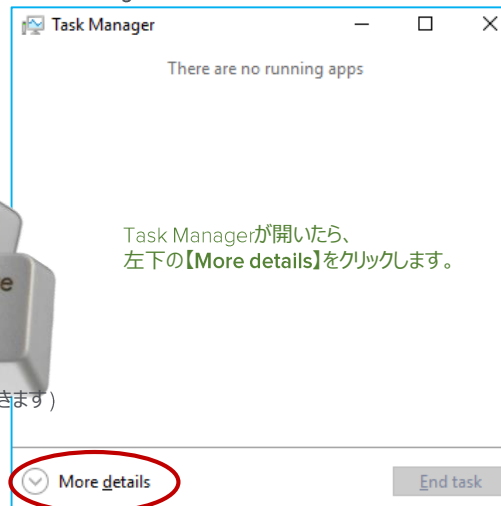
12

NOTE : Task Manager 起動方法及び、Scan Service の設定方法

画面左下のスタートメニューボタンを右クリックすると、ステータスバーが立ち上がります。
【Task Manager】をクリックします。



【Task Manager】



Name	CPU	Memory	Disk	Network	GPU	GPU Engine
Apps (2)						
Paint	0.1%	22.2 MB	0.1 MB/s	0 Mbps	0%	
Task Manager	0.1%	19.4 MB	0 MB/s	0 Mbps	0%	
Background processes (63)						
Antimalware Service Executable	0.5%	75.3 MB	0.5 MB/s	0 Mbps	0%	
Application Frame Host	0%	3.9 MB	0 MB/s	0 Mbps	0%	
BUFFALO RakuRakuUpdate	0%	3.3 MB	0 MB/s	0 Mbps	0%	
BUFFALO Wireless Helper Servic...	0%	1.5 MB	0 MB/s	0 Mbps	0%	
Client Manager V (32 bit)	0%	2.5 MB	0 MB/s	0 Mbps	0%	
COM Surrogate	0%	1.8 MB	0 MB/s	0 Mbps	0%	
CTF Loader	0%	2.3 MB	0 MB/s	0 Mbps	0%	
DDV Nvidia Graphics Worker	0%	3.2 MB	0 MB/s	0 Mbps	0%	
Dell Data Vault Data Collector S...	0%	6.9 MB	0 MB/s	0 Mbps	0%	

Installation guide for DTX Studio™ Lab 1.11.5



DTX Studio™ Lab

Install (Windows®)

DTX Studio™ Labのインストール

13

NOTE : Task Manager 起動方法及び、Scan Service の設定方法

Task Managerの【Service】タグをクリックします。
【DTX Studio ScanService 3G】
【DTX Studio ScanService 2G】
2つのサービスの【Status】を確認してください。

1

Name	PID	Description	Status	Group
DTX Studio ScanService 3G		DTX Studio ScanService 3G	Stopped	
DTX Studio ScanService 2G		DTX Studio ScanService 2G	Stopped	
xbgm		Xbox Game Monitoring	Stopped	
WSearch	7508	Windows Search	Running	
WMPNetworkSvc		Windows Media Player Network Sha...	Stopped	
wmiApSrv		WMI Performance Adapter	Stopped	
WinDefend	4536	Windows Defender Antivirus Service	Running	
WdNisSvc	6320	Windows Defender Antivirus Networ...	Running	
wbengine		Block Level Backup Engine Service	Stopped	
WavesSysSvc	3064	Waves Audio Services	Running	

《Stopped》になっていた場合は、
【DTX Studio ScanService 3G】
【DTX Studio ScanService 2G】
それぞれを右クリックします。

2

Name	PID	Description	Status	Group
DTX Studio ScanService 3G		DTX Studio ScanService 3G	Stopped	
DTX Studio ScanService 2G		DTX Studio ScanService 2G	Stopped	
xbgm		Xbox Game Monitoring	Stopped	
WSearch	7508	Windows Search	Running	
WMPNetworkSvc		Windows Media Player Network Sha...	Stopped	
wmiApSrv		WMI Performance Adapter	Stopped	
WinDefend	4536	Windows Defender Antivirus Service	Running	
WdNisSvc	6320	Windows Defender Antivirus Networ...	Running	
wbengine		Block Level Backup Engine Service	Stopped	
WavesSysSvc	3064	Waves Audio Services	Running	
VSS	10000	Volume Shadow Copy	Running	
vds		Virtual Disk	Stopped	
VaultSvc	940	Credential Manager	Running	
UIODetect		Interactive Services Detection	Stopped	
TieringEngineService		Storage Tiers Management	Stopped	
SupportAssistAgent	7184	Dell SupportAssist Agent	Running	
sppsv		Software Protection	Stopped	
Spooler	2756	Print Spooler	Running	
spectrum		Windows Perception Service	Stopped	
SNMPTRAP		SNMP Trap	Stopped	
SensorDataService		Sensor Data Service	Stopped	

《Start》をクリックして設定します。

3

Name	PID	Description	Status	Group
DTX Studio ScanService 3G	9508	DTX Studio ScanService 3G	Running	
DTX Studio ScanService 2G	10036	DTX Studio ScanService 2G	Running	
xbgm		Xbox Game Monitoring	Stopped	
WSearch	7508	Windows Search	Running	
WMPNetworkSvc		Windows Media Player Network Sha...	Stopped	
wmiApSrv		WMI Performance Adapter	Stopped	
WinDefend	4536	Windows Defender Antivirus Service	Running	
WdNisSvc	6320	Windows Defender Antivirus Networ...	Running	

【DTX Studio ScanService 3G】
【DTX Studio ScanService 2G】
2つのサービスが【Running】になっている事を確認してください。

4

Name	PID	Status	User name	CPU	Memory (p...	Description
ApplicationFrameHost.exe	5780	Running	DTX	00	3,856 K	Application
audiodg.exe	7332	Running	LOCAL SE...	00	5,532 K	Windows Au...
backgroundTaskHost.exe	5792	Suspended	DTX	00	2,152 K	Background
BW-H32S.exe	4052	Running	SYSTEM	00	1,408 K	BUFFALO Wi...
cmvMain.exe	3096	Running	DTX	00	2,612 K	Client Mana
conhost.exe	7192	Running	SYSTEM	00	784 K	Console Wir

次いで、Task Managerの【Details】タグをクリックし、
【DTXScanService.exe】
【DTXScanServiceApp.exe】
2つのサービスの【Status】が《Running》になっている事を確認してく

Installation guide for DTX Studio™ Lab 1.11.5



KAVO LS3 Scanner

KAVO LS3 ScannerのSetting



Installation guide for DTX Studio™ Lab 1.11.5



KAVO LS3 Scanner

KAVO LS3 Scanner Unpacking



1

KAVO LS3 Scannerを開けます。

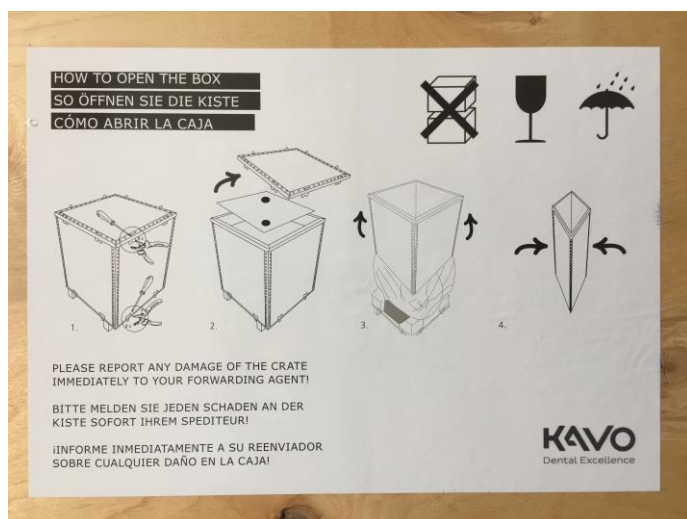
NOTE:

スキャナーは頑丈な木箱に梱包され配送されます。



NOTE :

- 四隅の金属クランプを引き上げます。
- 上蓋を引き上げながら外します。
- 同梱されている付属品を取り出します。
- 下部の金属クランプを引き上げます。
- 外箱を外します。
(外箱を外さずにスキャナー本体を取り出すと大変危険です)
- スキャナーとケーブル類を取り外します。
- 木箱を保管できるように折りたたみます。



Installation guide for DTX Studio™ Lab 1.11.5



KAVO LS3 Scanner

KAVO LS3 Scanner Unpacking

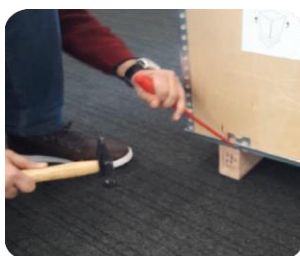


2

KAVO LS3 Scannerを開けます。

工具の用意 (推奨の工具類です)

- ・マイナスドライバー (直径4~6cm)
- ・ハンマー
- ・プライヤー (直径10cmくらい)
- ・軍手(滑り止め)
- ・汚れても良い服装(エプロンなど)



・クランプの引き上げ



尖った金具や木材が剥がれ鋭くなっている部分が存在する場合があります。
怪我や衣服を破かないように十分ご注意ください！

マイナスドライバーを使用しクランプを引き上げた後、
プライヤーでクランプを真っ直ぐに立ち上げます。

出荷初期状態



クランプを真っ直ぐに立ち上げていないと木箱は外れません

Installation guide for DTX Studio™ Lab 1.11.5



KAVO LS3 Scanner

KAVO LS3 Scanner Unpacking



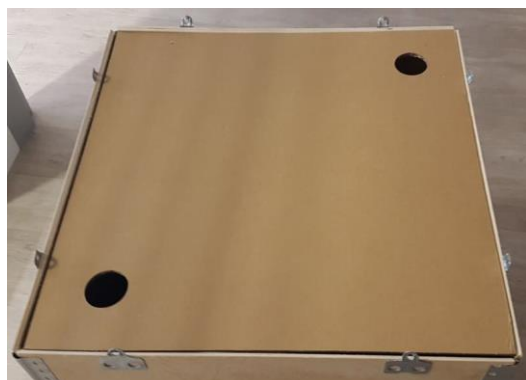
3

KAVO LS3 Scannerを開けます。

クランプを引き上げた後、上蓋を慎重に外します。
(上蓋の側端をハンマーで軽く槌打すると外しやすくなります)

※ 十分に注意して行ってください

続いて、衝撃吸収材が付いた内蓋を引き上げます。



Installation guide for DTX Studio™ Lab 1.11.5



KAVO LS3 Scanner

KAVO LS3 Scanner Unpacking

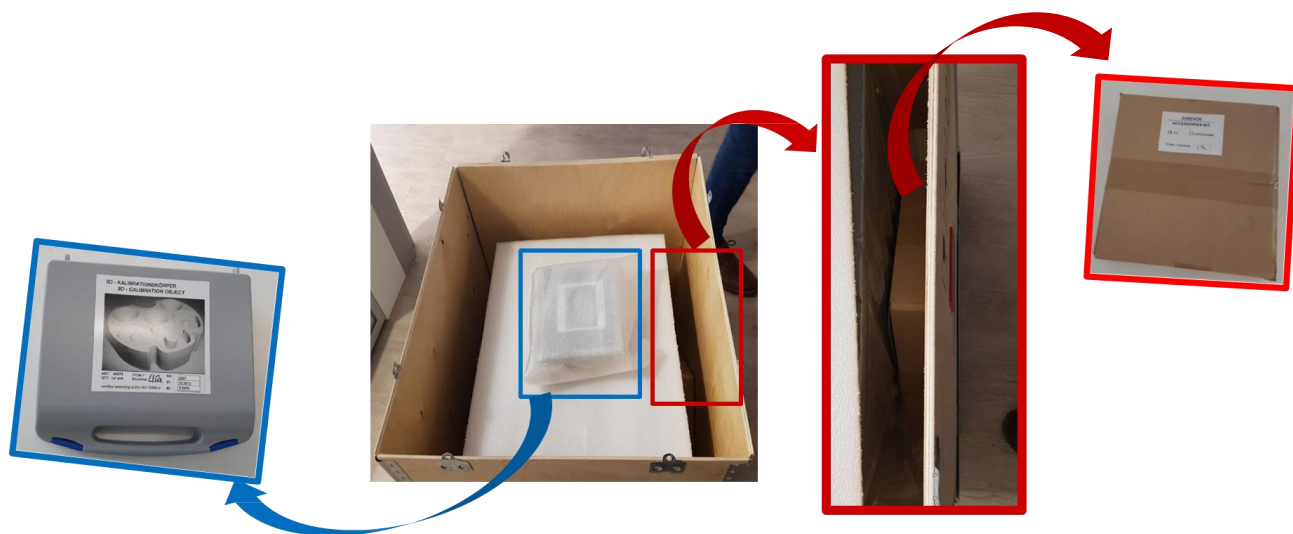
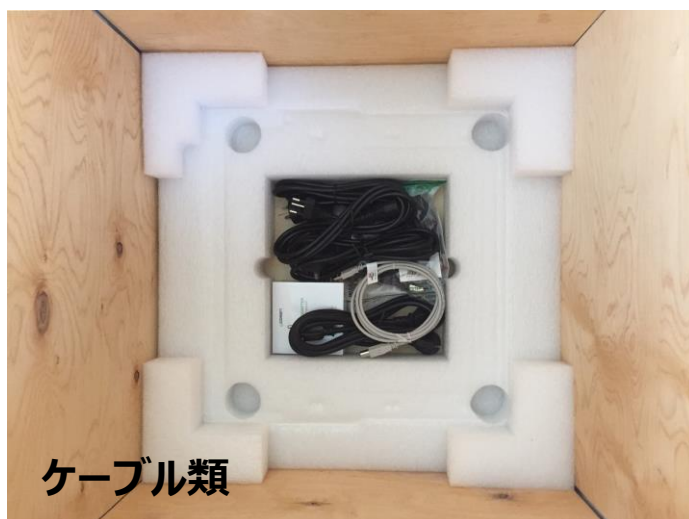


4

KAVO LS3 Scannerを開けます。

キャリブレーションオブジェクトと付属品は、ボックス内に梱包してあります。

注：ケーブル類は、底面(スキャナー下部)の衝撃吸収材の内側にあります。



Installation guide for DTX Studio™ Lab 1.11.5



KAVO LS3 Scanner

KAVO LS3 Scanner Unpacking



5

KAVO LS3 Scannerを取り出します。

アクセサリボックス及びケーブル類を木箱から取り出し、下記内容物が付属されている事を確認してください。

(その他：海外仕様様の電源ケーブルが入ってますが本国では使用しません)

・ダイホルダ用パテ



・ダイホルダ



・ネットワークアダプター



・プラットフォーム



・モデルホルダ



・USB2.0 ケーブル



・3P→2P変換アダプター



・電源コード



・ネットワークケーブル



キャリブレーション
オブジェクト



- ・キャリブレーションオブジェクトに傷や破損がないか確認してください。
- ・キャリブレーションオブジェクト記載の番号とBox記載の番号が合致しているか確認してください

Installation guide for DTX Studio™ Lab 1.11.5



KAVO LS3 Scanner

KAVO LS3 Scanner Unpacking



6

KAVO LS3 Scannerを取り出します。

周りを囲っている木箱を取り外します。
スキャナーを破損させないように十分注意して取り外します。



KAVO LS3 Scanner の取り出し
(スキャナー本体の背面寄りに重心があります)



スキャナーの正面を持ち上げないでください



スキャナーの背面より本体左右を持ち上げてください

Installation guide for DTX Studio™ Lab 1.11.5



KAVO LS3 Scanner

KAVO LS3 Scanner Unpacking



7

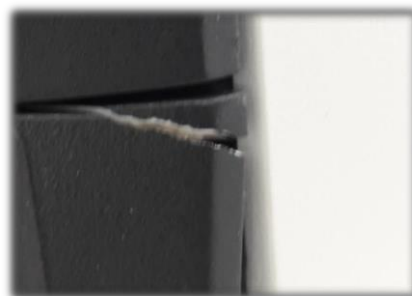
KAVO LS3 Scannerを取り出します。

スキャナー輸送時や設置時の破損や傷がないかを慎重に確認してください。

塗料の剥離



亀裂



Installation guide for DTX Studio™ Lab 1.11.5



KAVO LS3 Scanner

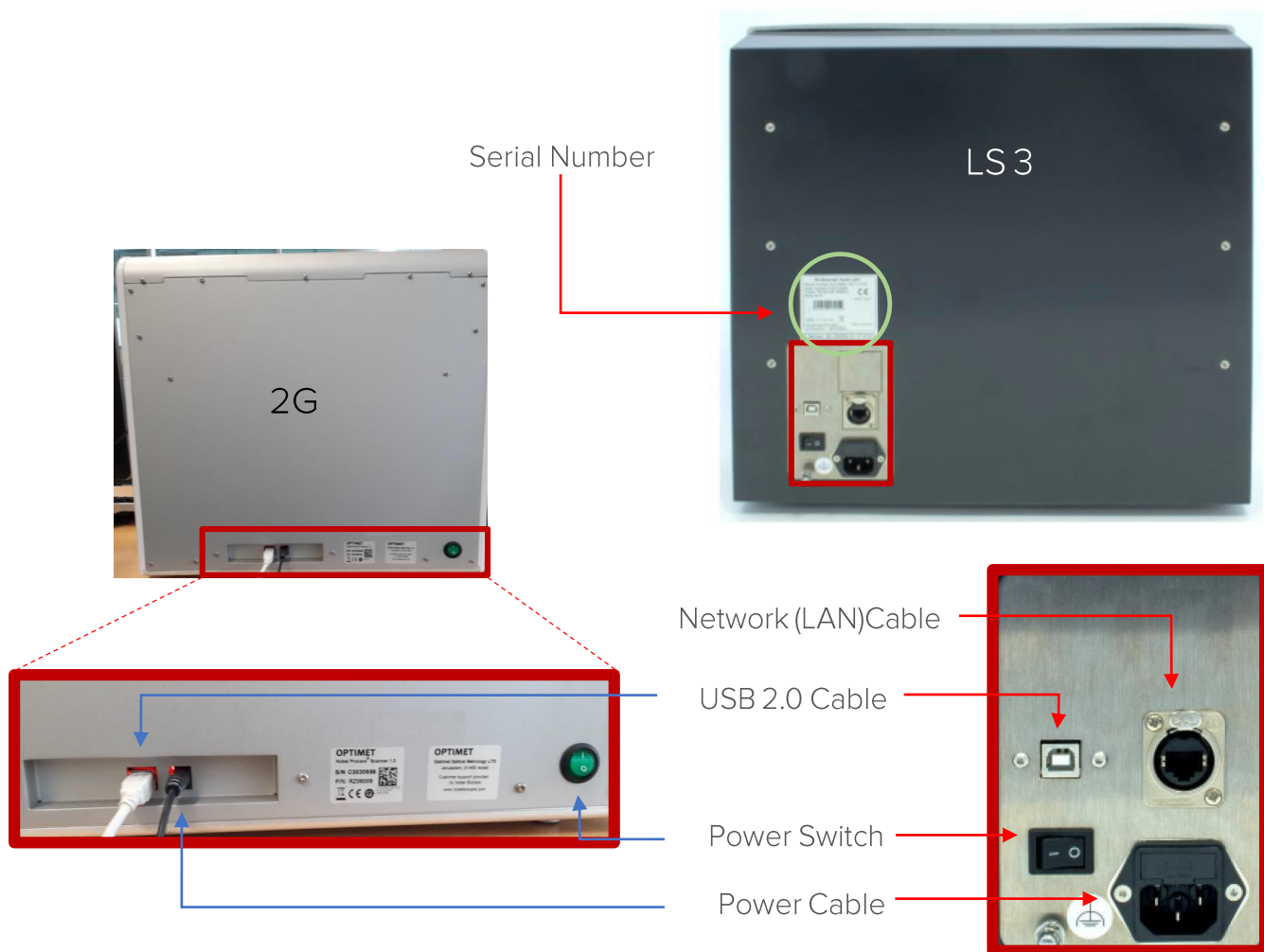
KAVO LS3 Scanner Setting



8

KAVO LS3 Scannerを接続します。

スキャナー接続は2Gスキャナと非常に似ていますが、LS3はネットワークケーブル用のスロットが1つ追加されています。



Installation guide for DTX Studio™ Lab 1.11.5



KAVO LS3 Scanner

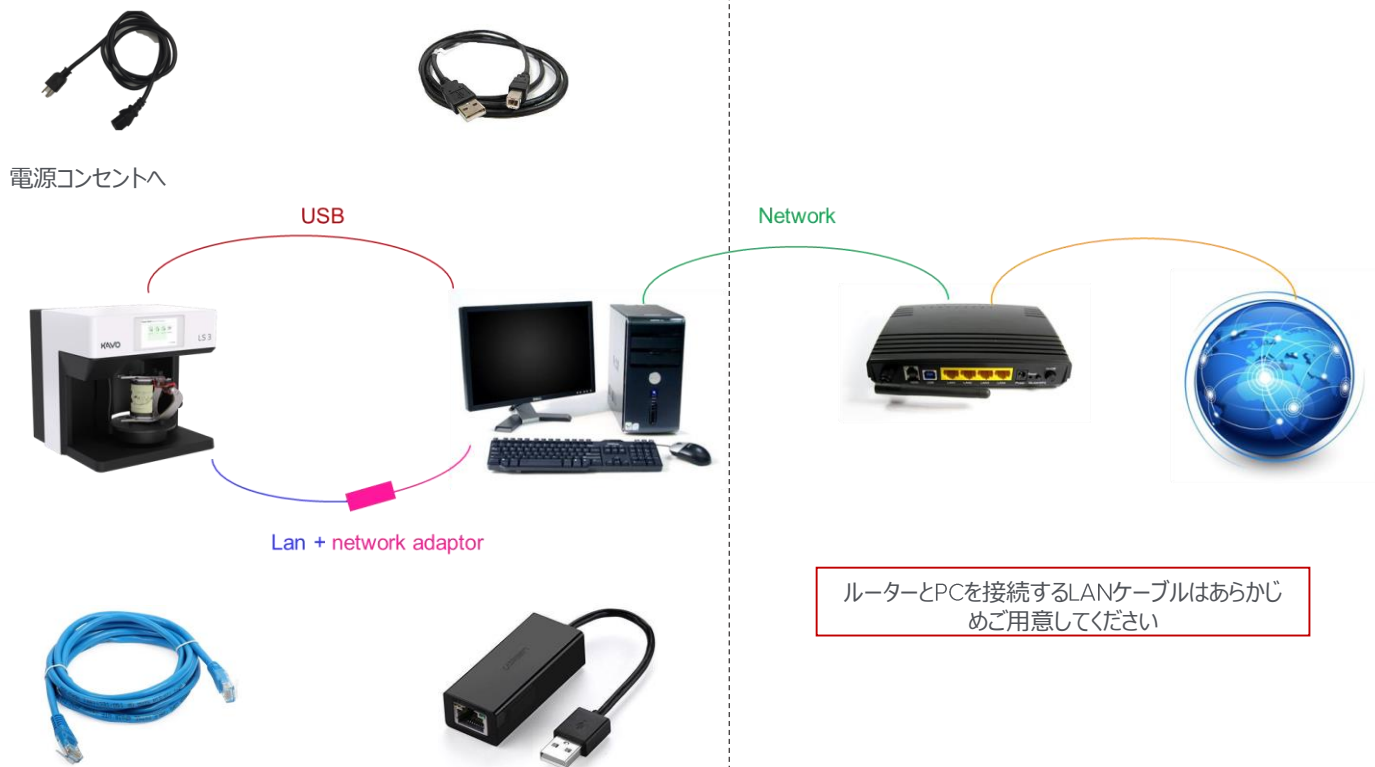
KAVO LS3 Scanner Setting



9

KAVO LS3 Scannerを接続します。

PCとLS3 Scannerを下図に従って接続します。



Installation guide for DTX Studio™ Lab 1.11.5



KAVO LS3 Scanner

KAVO LS3 Scanner Setting



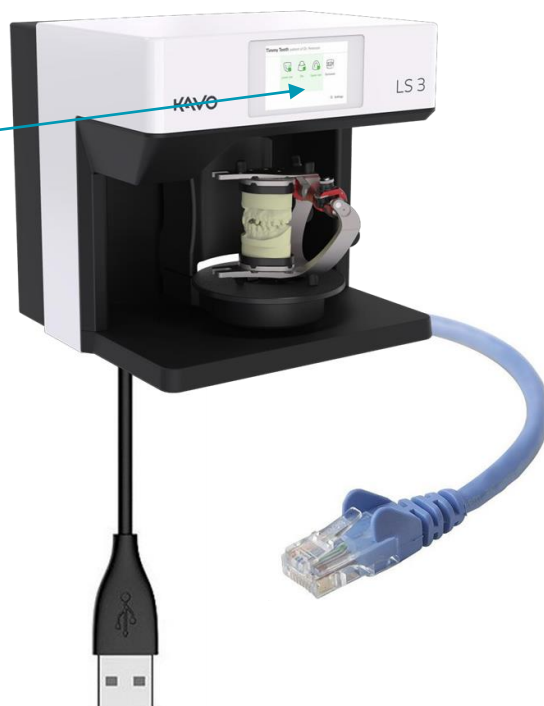
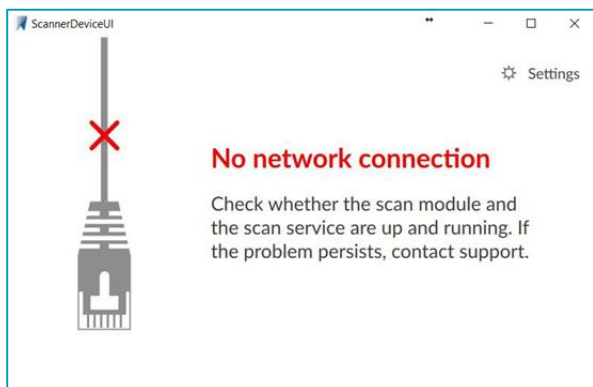
10

KAVO LS3 Scannerを接続します。

ソフトウェアを起動する前に

LS3スキャナを接続して電源を入れます。

スキャナーのタッチパネルに通電し、下記画面が表示されます。
最初は【No Network Connection】と表示されます。



Installation guide for DTX Studio™ Lab 1.11.5



KAVO LS3 Scanner

KAVO LS3 Scanner Setting



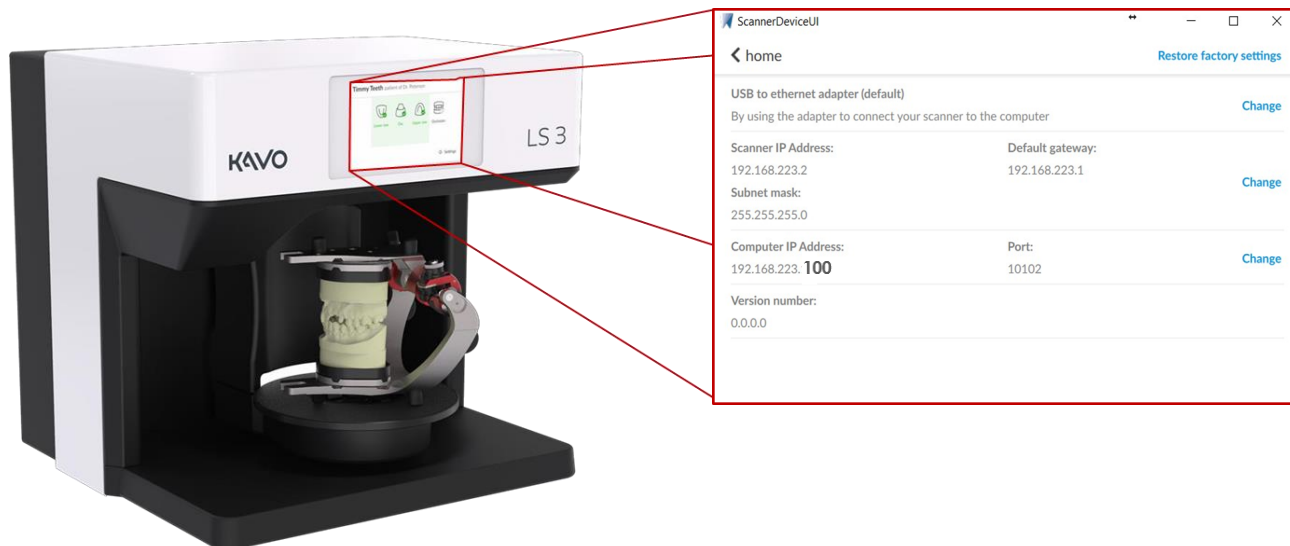
11

KAVO LS3 Scannerを接続します。

スキャナ設定画面では特別な操作は必要ありません

ネットワーク接続を確立させます。

スキャナ本体は、出荷時に全ての設定が完了しています。



Installation guide for DTX Studio™ Lab 1.11.5



KAVO LS3 Scanner

KAVO LS3 Scanner Setting



12

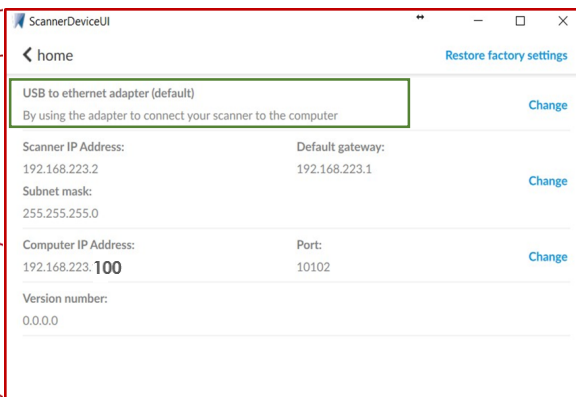
KAVO LS3 Scannerを接続します。

スキャナ設定画面では特別な操作は必要ありません

ネットワーク接続方法を確認します。

スキャナは、デフォルトで【USB to Ethernet adapter】の設定になっています。

Scanner本体のタッチパネルから、
【Settings】をタッチし、【USB to Ethernet adapter (default)】の表示になっている事を確認してください。



Installation guide for DTX Studio™ Lab 1.11.5



KAVO LS3 Scanner

KAVO LS3 Scanner Setting

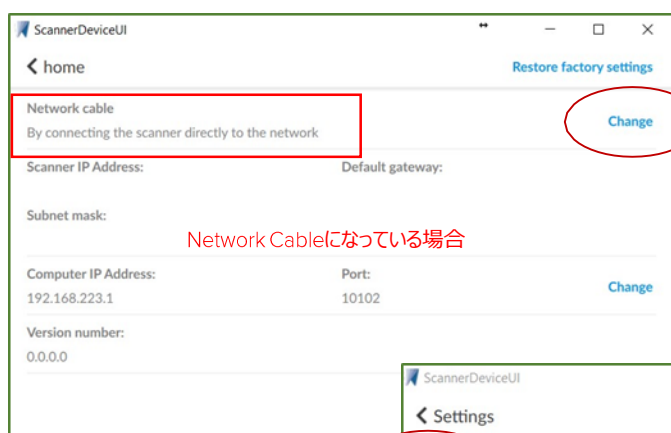


13

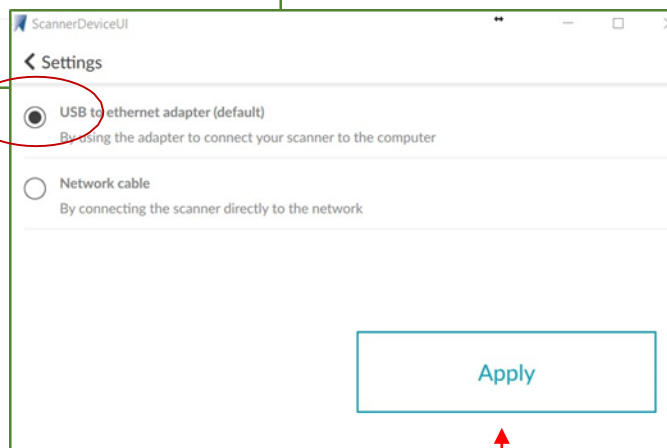
KAVO LS3 Scannerを接続します。

表示が異なっていた場合

デフォルトでUSB to Ethernet adapterの設定になっていない場合は、以下の手順にてスキャナー本体のタッチパネルから設定を変更してください。



①
【Network Cable】の右側にある【Change】をタップしてください。



②
【USB to Ethernet adapter】にチェックを入れ、【Apply】ボタンをタップし設定を変更します。



Installation guide for DTX Studio™ Lab 1.11.5



KAVO LS3 Scanner

KAVO LS3 Scanner Setting



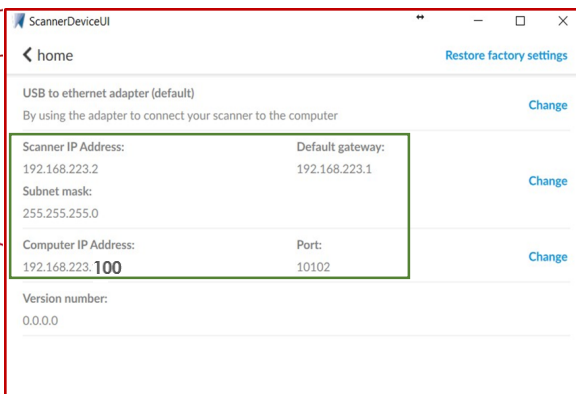
14

KAVO LS3 Scannerを接続します。

スキャナ設定画面では特別な操作は必要ありません

Scanner IP Address等を確認します。

Scanner本体のタッチパネルから、
【Settings】をタッチし、【USB to Ethernet adapter (default)】の表示になっている事を確認してください。



Installation guide for DTX Studio™ Lab 1.11.5



KAVO LS3 Scanner

KAVO LS3 Scanner Setting



15

KAVO LS3 Scannerを接続します。

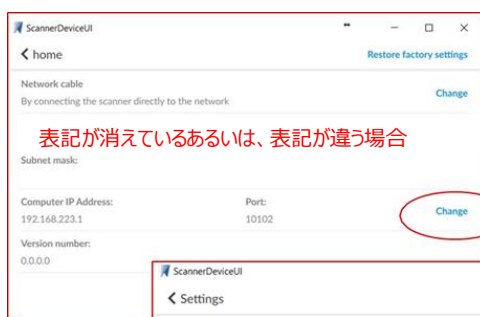
表示が異なっていた場合

デフォルトで【Scanner IP Address】が記載されている項目と【Computer IP Address】の表記が
下図の設定になっているか確認してください。

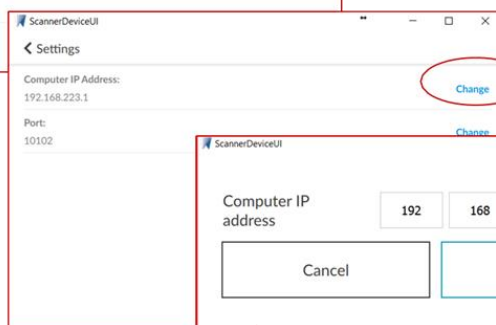
Scanner IP Address: 192.168.223.2
Subnet mask: 255.255.255.0
Default gateway: 192.168.223.1

Computer IP Addressを変更する場合

Computer IP Address: 192.168.223.100



① 各項目の右側にある【Change】をタップしてください。



② さらに変更箇所右側にある【Change】をタップしてください



③ 左図を参考に、数値を入力し、【Apply】ボタンをタップし設定を変更します。



【Computer IP Address:192.168.223.100】
を入力します

Installation guide for DTX Studio™ Lab 1.11.5



KAVO LS3 Scanner

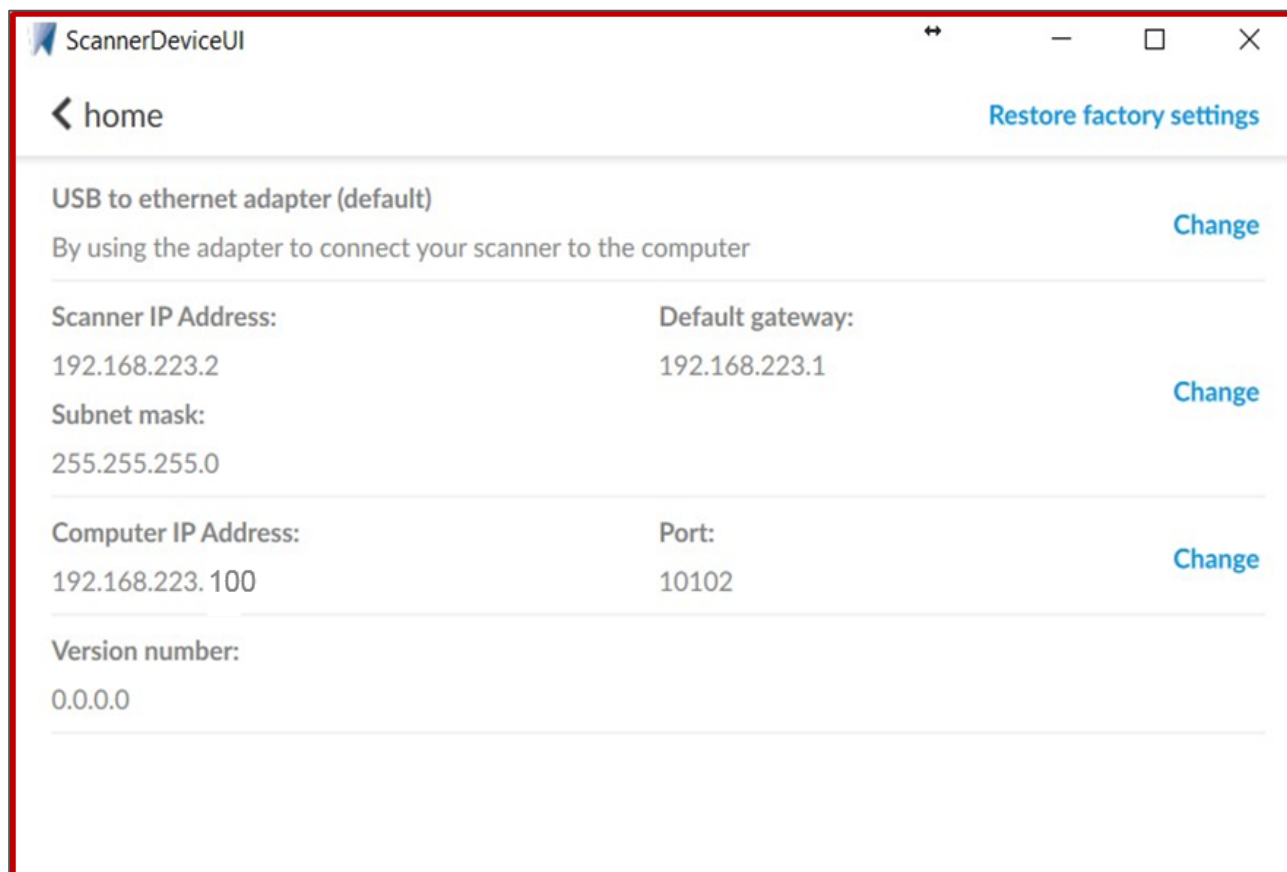
KAVO LS3 Scanner Setting



16

KAVO LS3 Scannerを接続します

スキャナー本体のタッチパネルを確認し、全ての項目の表記が図の設定になっている事を確認してください。



Installation guide for DTX Studio™ Lab 1.11.5



Registration

DTX Studio™ Labのレジストレーション



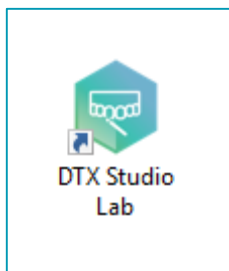
DTX Studio™ Lab

1

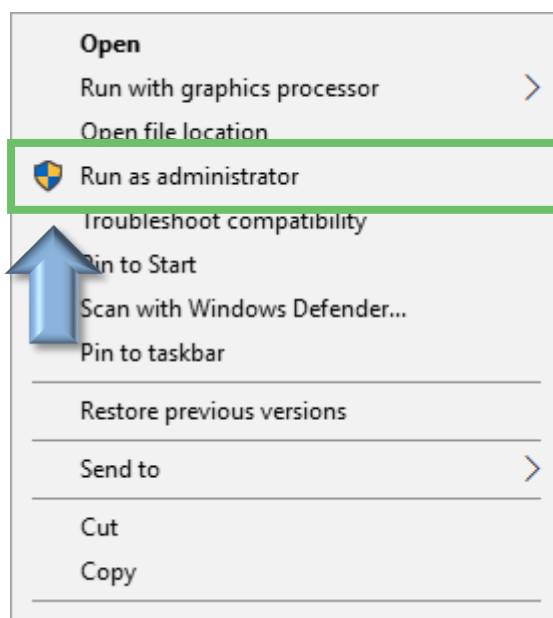
コンピュータ上のアイコンを右クリックします。展開されたウィンドウから、【管理者として実行】をクリックし、インストールを実行します。



ドングルを差込み、DTX Studio™ Lab Version 1.11.5.4 Softwareを起動します。スキャナーが接続され、電源が入っていることを確認してください

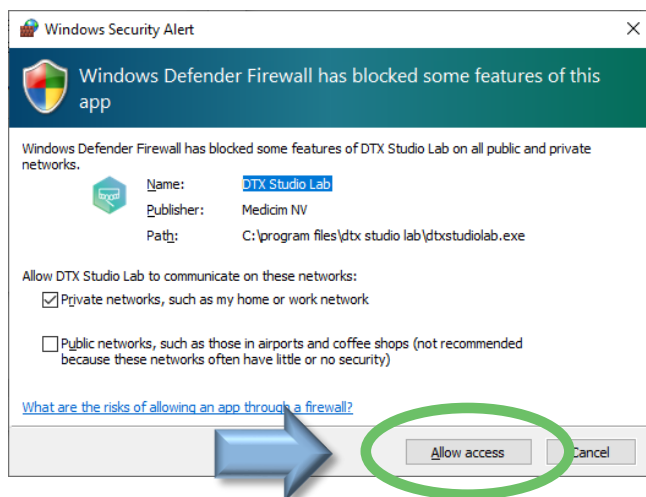


右クリックします。



2

[Allow access]を左クリックします。「使用許諾契約同意」に同意し、[I accept the terms in the license agreement]に●印を入れて[Next]をクリックしてください。



Installation guide for DTX Studio™ Lab 1.11.5



Registration

DTX Studio™ Labのレジストレーション



DTX Studio™ Lab

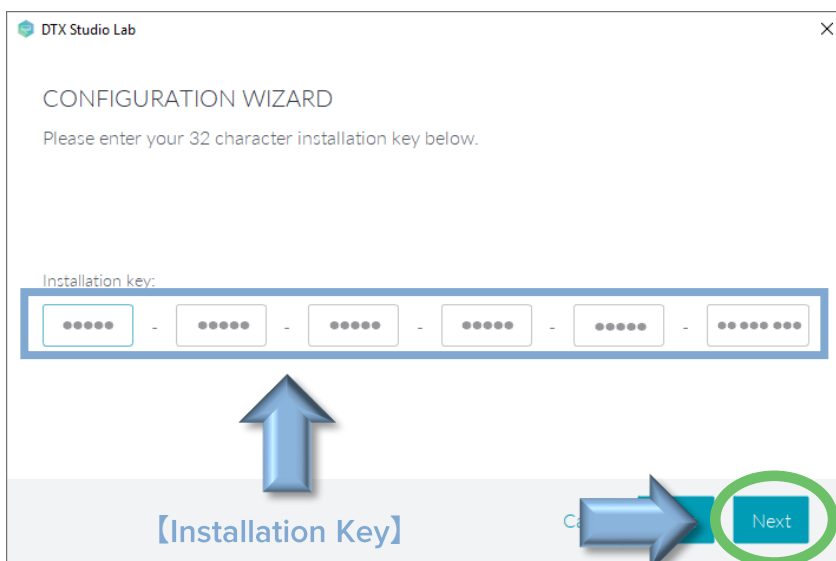
4

インストール・キーを入力して、
【Next】をクリックします。

DTX Studio™ Goに表示されている
【Installation Key】を入れます。

- ✦ インターネット接続
 - ✦ コンピュータの日時設定
 - ✦ ライセンスの有効期限
- をご確認ください。

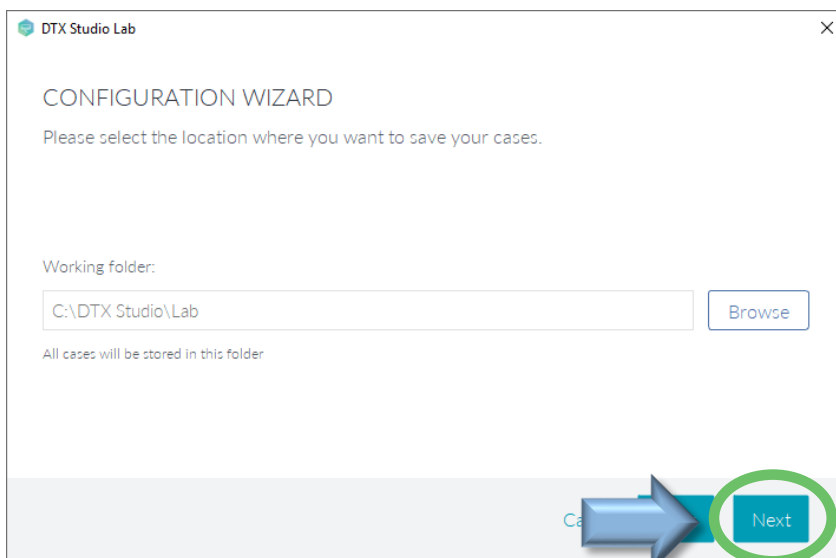
ライセンスの有効期限は、DTX
Studio™ Goに記載されています。



5

【Next】をクリックします。

DTX Studio™ Labのフォルダー（患者
データ、オーダー履歴など）のデータを
保存する場所を設定します。
デスクトップPCで、別のドライブ（HDD）
がある場合はそちらに設定する事をお奨
めします。



Genion II User / DTX Studio™design Version 1.3~1.8を使用の場合で、
ライセンスキーをオープンしていない場合は、**レジストレーションされません。**

ソフトウェア起動前には必ずキーオープンを行ってください。
キーオープンは登録済みの【DTX Studio Go】から実行できます。

【DTX Studio Go】の設定は

本マニュアル【DTX Studio Go ライセンスキー解除】
を参照ください。



Installation guide for DTX Studio™ Lab 1.11.5



Registration

DTX Studio™ Labのレジストレーション



DTX Studio™ Lab

6

インストール・キーを入力して、
【Next】を左クリックします。

最初のインストールでは、
デフォルトのスキヤナを選択するように求
められます。

サイト登録されたデバイスが右図のリスト
に表示されています。

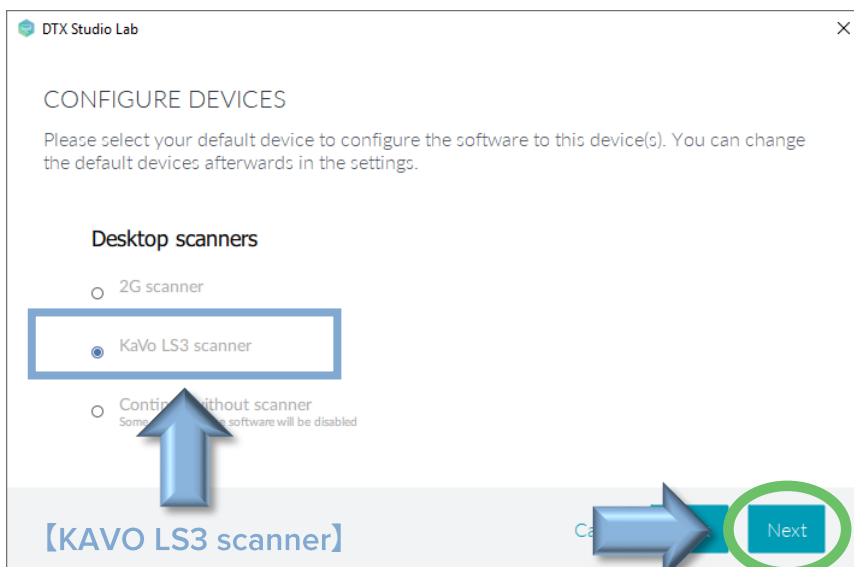
(リストに表示されるよう初期設定は【製
品出荷時】に設定されています)

登録名 : KAVO LS3 scanner

※ LS3の登録がない場合は 【
DTX Studio Go】から設定してください。

(DTX Studio Go User manual
【Device設定】の項を参照ください)

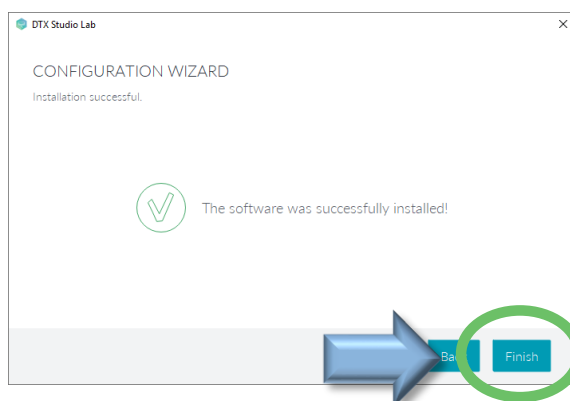
(未登録の場合は【Cancel】を選択し、
登録を行います)



スキヤナの電源が入っていないと【LS3の項目は】表示されません

7

【Finish】をクリックし、
Registrationを完了させます。



Installation guide for DTX Studio™ Lab 1.11.5



DTX Studio™ Go

Registration

DTX Studio™ Labのレジストレーション

NOTE

Scannerの登録

Device(機器)登録方法

DTX Studio™ Goにログインし

【Device】を選択後、画面右上の【Register device】をクリックします。

【Register device】ウィンドウが展開されたら【Search or select device】をクリックします。

The image illustrates the registration process in DTX Studio Lab. It shows the main interface with the 'Devices' menu item selected in the sidebar. A 'Register device' button is located in the top right corner. A zoomed-in view of the 'Register device' dialog box shows a search field with the text 'Search or select device' and a list of devices. The device 'KaVo - LS 3 - Lab Scanner' is highlighted in the list.

Installation guide for DTX Studio™ Lab 1.11.5



DTX Studio™ Go

Registration

DTX Studio™ Labのレジストレーション

NOTE

Scannerの登録

Device(機器)登録方法

LS3が選択されたら、【Register】をクリック
Deviceのホーム画面に【LS3】アイコンが表示され登録完了です。

Register device

Search or select device

KaVo - LS 3 - Lab Scanner

Cancel Register

Devices

LS 3
KaVo

LS 3
KaVo

LS3のアイコンが表示され登録完了

Installation guide for DTX Studio™ Lab 1.11.5



Connection



DTX Studio™ Lab

DTX Studio™ LabとKAVO LS3 scannerの接続

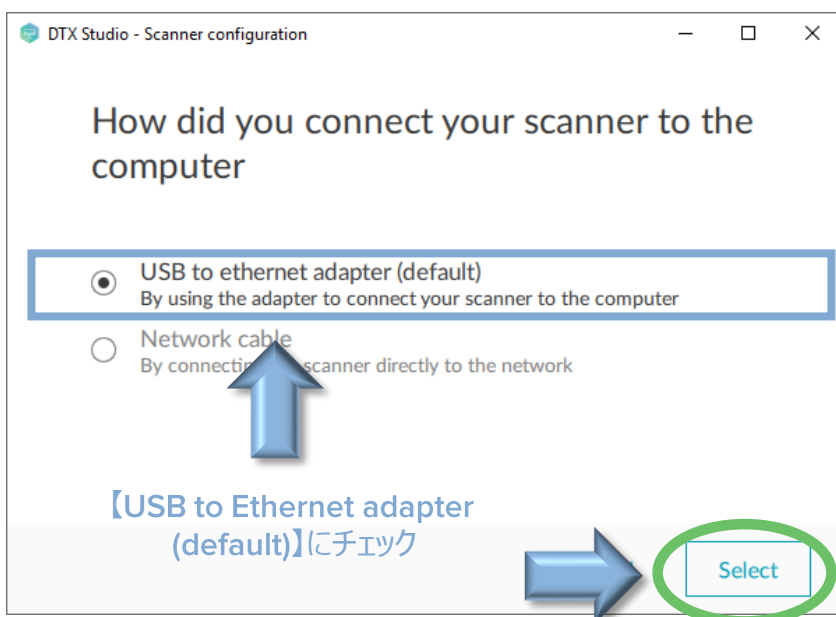
8

スキャナーとの接続を
設定します。

ここでのウィザードは、スキャナー本体
の画面で確認を行った、コンピュータと
スキャナの接続方法を確認します。

【USB to Ethernet adapter (default)
】にチェックがついている事を確認しま
す。

確認後、【Select】をクリックします。



9

DTX Studio™ Labソフトウェアが起動しますが
そのまま設定を続けます。



スキャナーとコンピュータの接続が確実に行われているか確認してください。

Installation guide for DTX Studio™ Lab 1.11.5



Connection

DTX Studio™ LabとKAVO LS3 scannerの接続



DTX Studio™ Lab

10

スキャナーとの接続を設定します。

【手順：1】

前項で【USB to Ethernet adapter】を選択すると、アプリケーションはネットワークアダプタを選択するように求めます。

デフォルトでは正しいと思われるアダプターをコンピュータが選択しています。

【手順：1】
有効なアダプターを確認するために、USBアダプターケーブルを抜き取り、画面に表示されている【Refresh】をクリックします。

有効なアダプター表示が削除されます。

【手順：2】
もう一度、USBアダプターケーブルを差込み【Refresh】をクリックする事で、有効なアダプターが表示された事を確認し、選択します。

【手順：3】
ついで、再表示された有効な【adapter】を選択し、【Show advanced setting】をクリックし、Computer IP Addressの設定に移ります。

The screenshots show the 'Select your adapter' dialog box in DTX Studio. The first screenshot shows the initial state with 'Local Area Connection* 2' selected and a 'Refresh' button circled in red. A callout box says 'USBケーブルを抜き取り【Refresh】'. The second screenshot shows the 'Refresh' button clicked, and 'Ethernet' is now selected. A callout box says 'USBケーブルを差込み【Refresh】'. The third screenshot shows the 'Show advanced settings' button circled in red. A callout box says '【Ethernet3】という【adapter】が再表示される'. A red 'X' is over the 'Select' button with the text 'No Click !!'.

【手順：2】

【手順：3】

再表示された有効な【adapter】を選択し【Show advanced setting】をクリック



手順：3を行なう前に【Select】はクリックしないでください。



コンピュータにより有効なアダプタが異なる場合がありますので、ご注意ください。

Installation guide for DTX Studio™ Lab 1.11.5



Connection



DTX Studio™ Lab

DTX Studio™ LabとKAVO LS3 scannerの接続

11

スキャナーとの接続を設定します。

【手順：3】を実行すると、Computer IP Address設定に移ります。

LS3 Scanner本体のタッチパネルを確認し、IP Addressの項目に

IP Address: 192. 168. 223. 100
Subnet mask: 255. 255. 255. 0
Default gateway: 192. 168. 223. 1

と入力し【Select】をクリックします。

DTX Studio - Scanner configuration

Select your adapter

Select the used USB to ethernet adapter Refresh

Local Area Connection* 1
Local Area Connection* 2
Ethernet 3
Wi-Fi

IP address 192 168 223 1
Subnet mask 255 255 255 0
Default gateway 192 168 223 1

DTX Studio - Scanner configuration

Select your adapter Refresh

Local Area Connection* 1
Local Area Connection* 2
Ethernet 3
Wi-Fi

IP address 192 168 223 100
Subnet mask 255 255 255 0
Default gateway 192 168 223 1

Changing adapter

Make sure you have chosen the right adapter to connect the scanner. Changing the adapter will change your network settings. Are you sure you want to change to a different adapter?

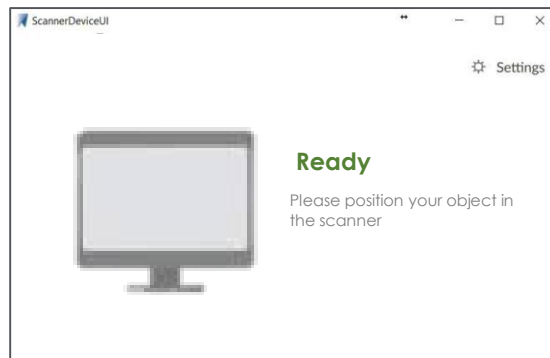
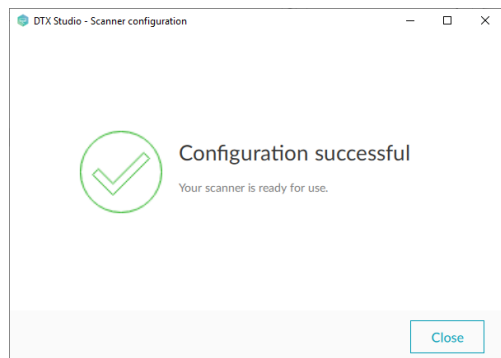
Yes

Change adapterの
確認ウィンドウ
【Yes】をクリックします。

12

Configuration Successfulが表示され【Close】をクリックすると設定ウィザードが終了し、スキャン準備が整います。

Scanner 画面に【Ready】と表示されていれば正常に接続されています。



Installation guide for DTX Studio™ Lab 1.11.5



Connection



DTX Studio™ Lab

DTX Studio™ LabとKAVO LS3 scannerの接続

13

スキャナーとの接続を設定します。


【手順：3】を実行せず【Select】をクリックしまった場合。

Computerから
KavoLS3NetworkConfigurator.exe
を起動し再設定してください。

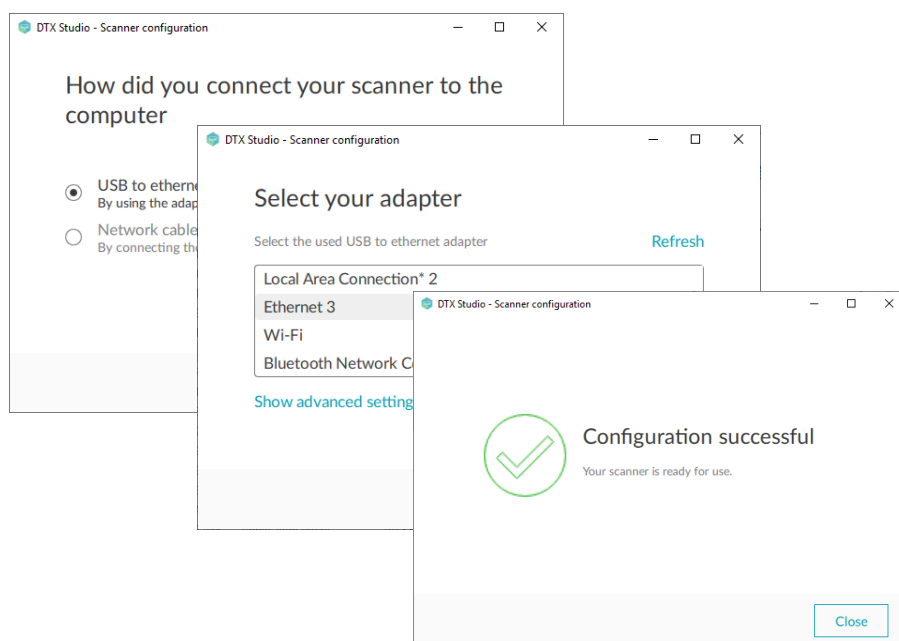
Network設定をせずに終了してしまった場合

KavoLS3NetworkConfigurator.exe
は以下に格納されています。

¥ This PC ⇒ ¥ OS(C) ⇒ ¥ Program Files ⇒ ¥ DTX Studio Lab
⇒ ¥ KavoLS3NetworkConfigurator.exe

 KavoLS3NetworkConfigurator.exe

Step : 8 からの手順に従ってネットワーク設定を行ないます。



Installation guide for DTX Studio™ Lab 1.11.5



DTX Studio™ Lab

Connection

DTX Studio™ LabとKAVO LS3 scannerの接続

NOTE

DTX Studio™ Labのダウングレード

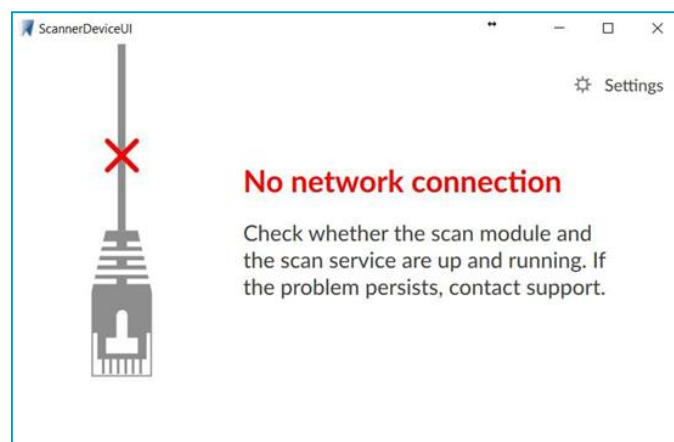
ソフトウェアのダウングレード

DTX Studio™ Lab Ver,1.11.5.4
のアップデートを実行すると、スキャナー側のドライバーもアップデートを行います。

スキャナードライバーのアップデートを一度行くと元に戻せません。

ソフトウェアのダウングレードを行った場合は、スキャナータッチパネルの表示が、
【No network connection】の表示となります。

接続が確立されていれば、画面表示はNo Network...であってもソフトウェアダウングレード後もスキャンは問題なく行えます。



Installation guide for DTX Studio™ Lab 1.11.5



DTX Studio™ Lab

バージョンアップの場合のみ（患者データの移設）

(新規の場合はデモデータを必ず保存してください)



DTX Studio™ Lab

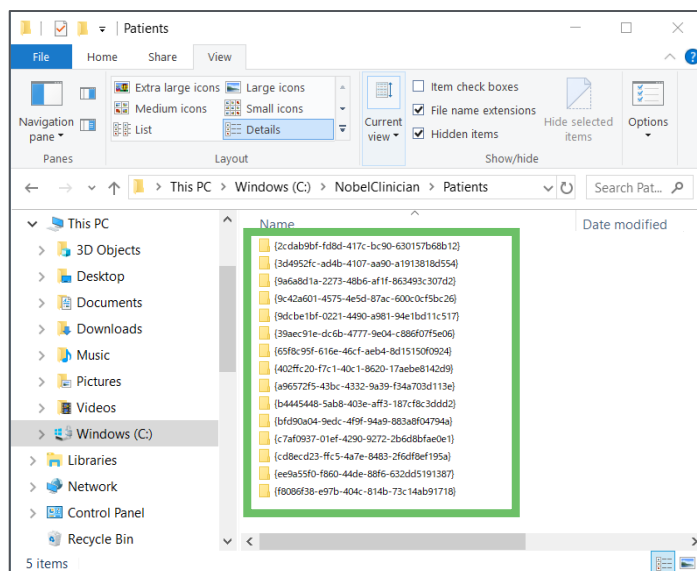
NOTE

【DTX Studio™ design】フォルダから、データをコピーします。

¥ Windows(C:)
↓
¥ NobelBiocare
↓
¥ DTX Studio
↓
¥ design
↓
¥ Patients

【Patients】フォルダ内にある患者データをコピーします。

【Patients】フォルダごと、コピーしバックアップを取っておく事を推奨します。



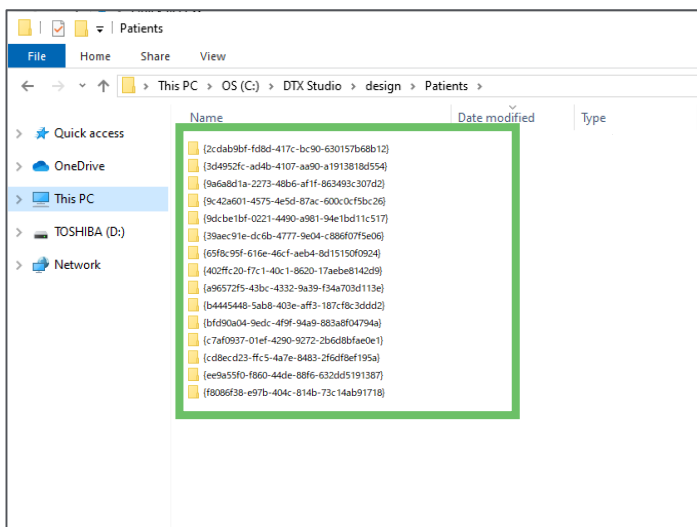
患者データをコピーします

NOTE

【DTX Studio Lab】フォルダへ、データを移行します。

¥ Windows(C:)
↓
¥ DTX Studio
↓
¥ Lab
↓
¥ Patients

【Patients】フォルダ内にコピーしたデータを貼り付けます。



患者データがコピーされました

Installation guide for DTX Studio™ Lab 1.11.5



DTX Studio™ Lab

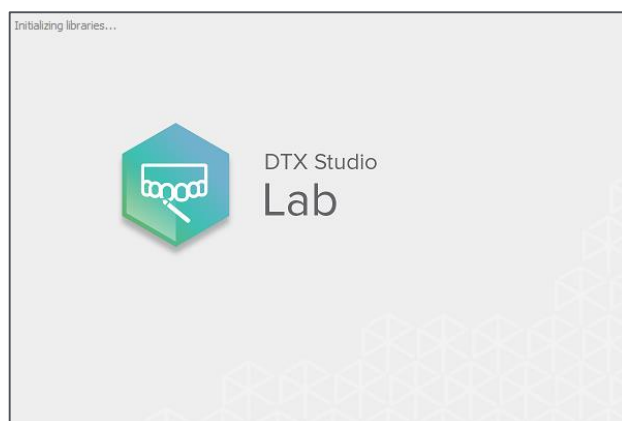
DTX Studio™ Labの起動



DTX Studio™ Lab

1

【DTX Studio™ Lab】を起動します。
インストール時に立ち上がっています。

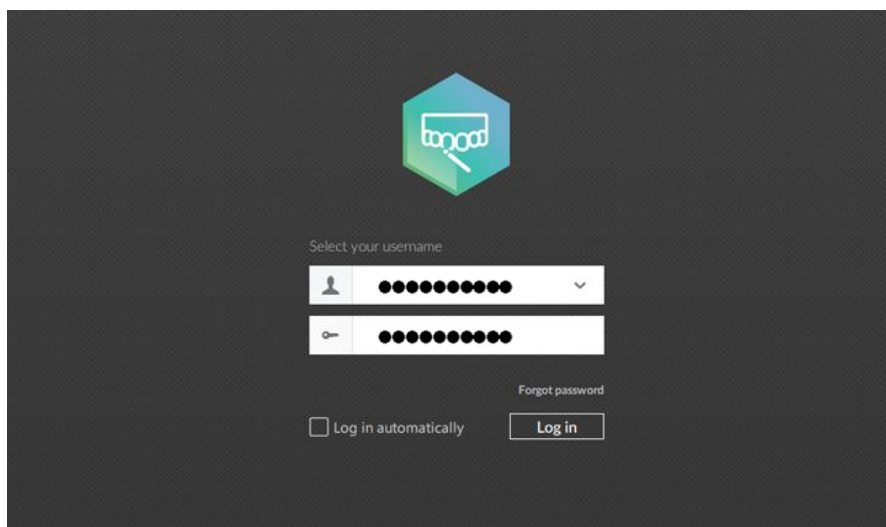


2

DTX Studio™ Labのログイン画面に、ユーザーネーム
とパスワードを入力し、【Login】を左クリックします。

DTX Studio™ Labのログイン画面に
パスワードを入力します。

パスワードは、DTX Studio™ Goで
設定したものと同一になります。



Installation guide for DTX Studio™ Lab 1.11.5



DTX Studio™ Lab

DTX Studio™ Labの起動

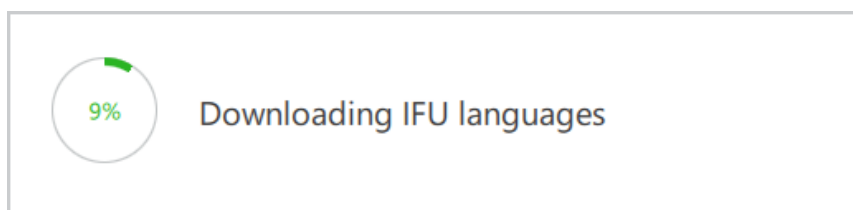


DTX Studio™ Lab

3

言語のダウンロードが始まります。

このダウンロードには時間がかかる場合があります。

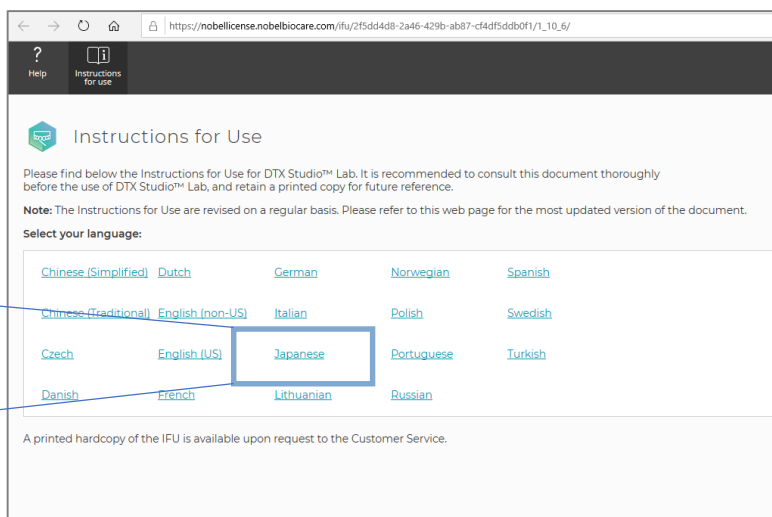


4

【Instruction for Use(取扱説明書)】のウインドウが立ち上がります。
Japaneseを選択します。



Japanese



Installation guide for DTX Studio™ Lab 1.11.5



DTX Studio™ Lab

DTX Studio™ Labの起動



DTX Studio™ Lab

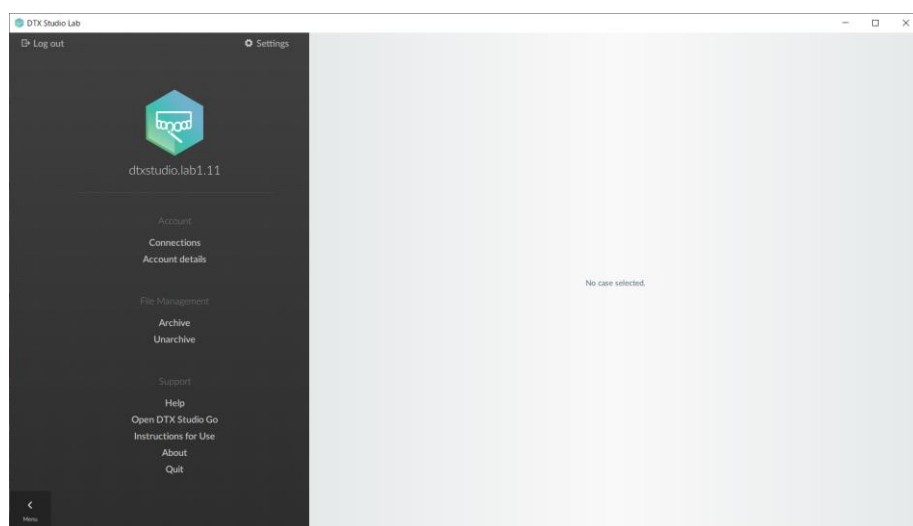
5

取扱説明書のPDFが開きます。
必要に応じて、コンピュータに保存します。



6

DTX Studio™ Labが起動します。



Installation guide for DTX Studio™ Lab 1.11.5



DTX Studio™ Lab

DTX Studio™ Labの起動

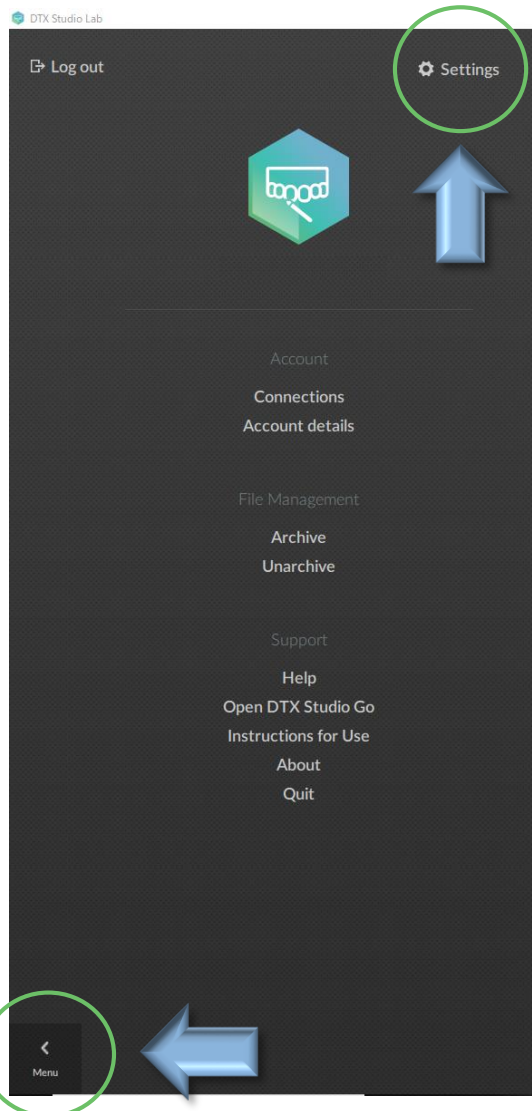


DTX Studio™ Lab

7

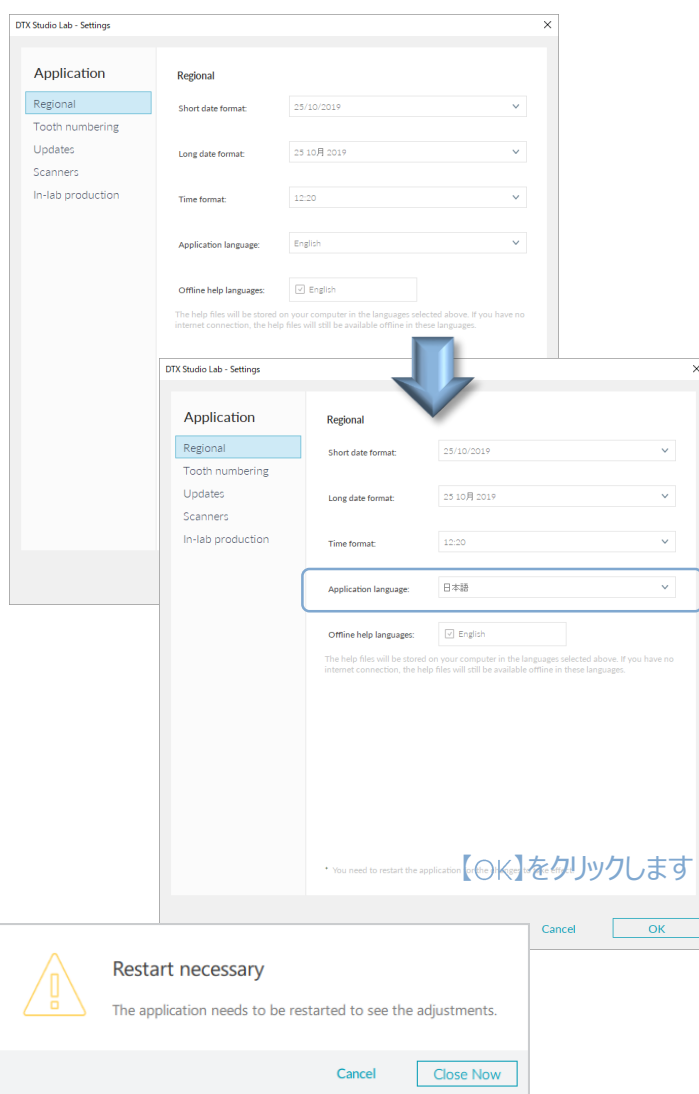
言語設定を行ないます。
DTX Studio™ Labのトップページから、
右上の【Settings】をクリックします。

下図が表示されていない場合は、左下の【Menu】をク
リックしてください。



8

Settingsウィンドウの【Regional】を選
択し、【Application language】の項
目を【日本語】に設定し、【OK】をクリ
ックします。



【Close Now】をクリックして、ソフトウェアを再起動します。

Installation guide for DTX Studio™ Lab 1.11.5



DTX Studio™ Lab

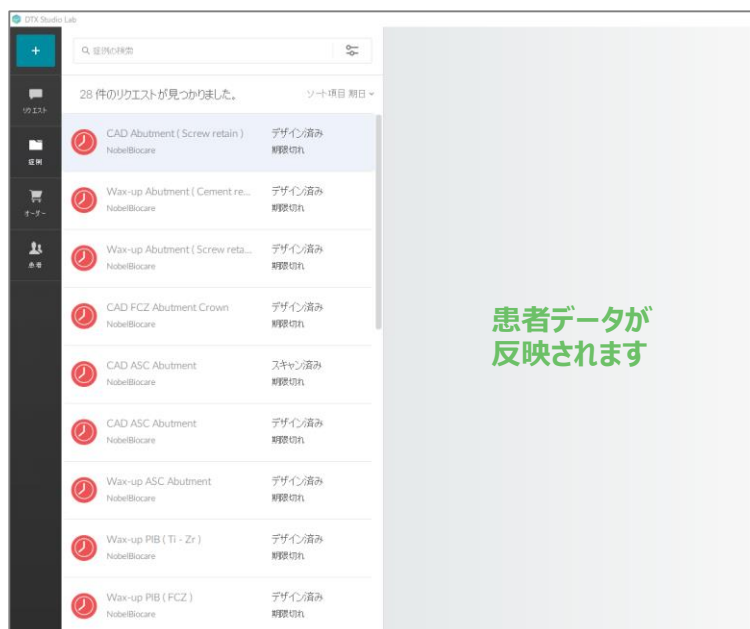
DTX Studio™ Labの起動



DTX Studio™ Lab

9

DTX Studio™ Labの再起動を行います。
DTX Studio™ LabのアイコンをWダブルクリックしてソフトウェアを起動します。

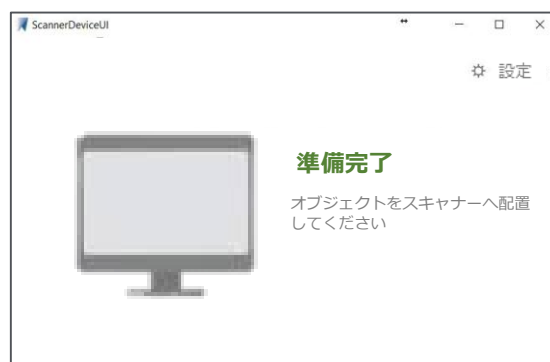
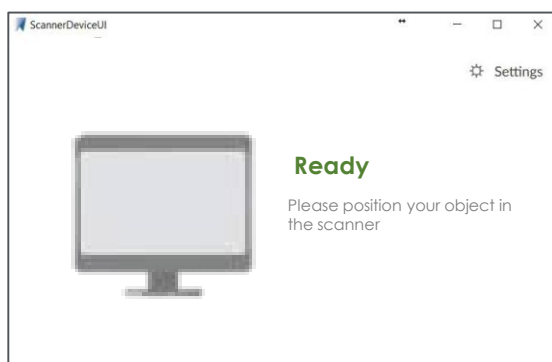


10

スキャナー本体のタッチパネルの確認を行います。

Ver,1.10.6.1から、スキャナーも日本語対応となりました。

Scanner 画面に【準備完了】と表示されていれば正常にアップデートされています。



Installation guide for DTX Studio™ Lab 1.11.5



DTX Studio™ Lab

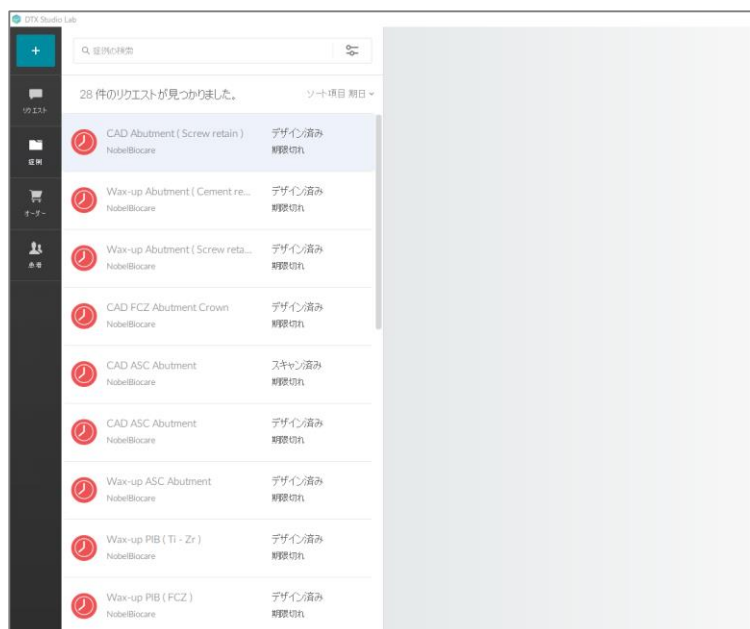
デザインソフトの起動と dongle のレジストレーション



DTX Studio™ Lab

11

DTX Studio™ Labのトップページから、
症例を選択します。



12

画面右側に表示されている【デザイン】の項目から【デザイン】もしくは【編集】をクリックし、
デザイン画面を立ち上げます。

未デザインの症例

症例をデザインする

デザイン・モジュールで補綴物を製作します。

デザイン

模型の製作

デザイン済の症例

症例のデザイン



表示

編集

Installation guide for DTX Studio™ Lab 1.11.5



DTX Studio™ Lab

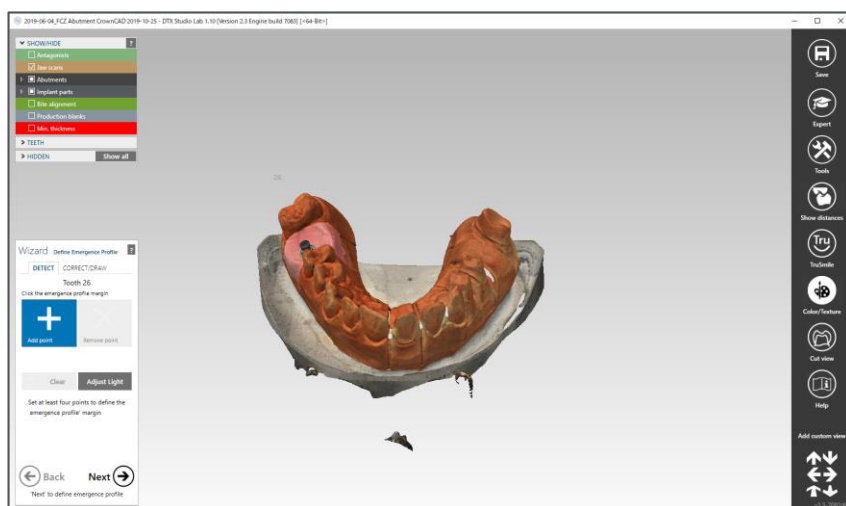
デザインソフトの起動と dongle のレジストレーション



DTX Studio™ Lab

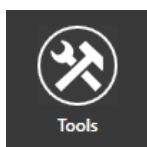
13

DTX Studio™ Labのデザインを立ち上げると、dongleのレジストレーションが実行されます。

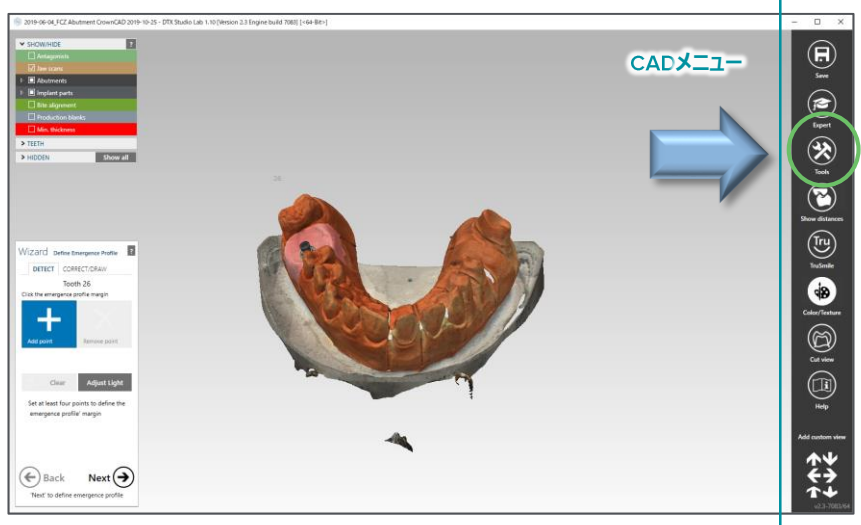


14

デザイン画面の言語設定を行ないます。
画面右側の【CADメニュー】から【Tools】を
クリックします。



【Tools】をクリックします。



Installation guide for DTX Studio™ Lab 1.11.5



DTX Studio™ Lab

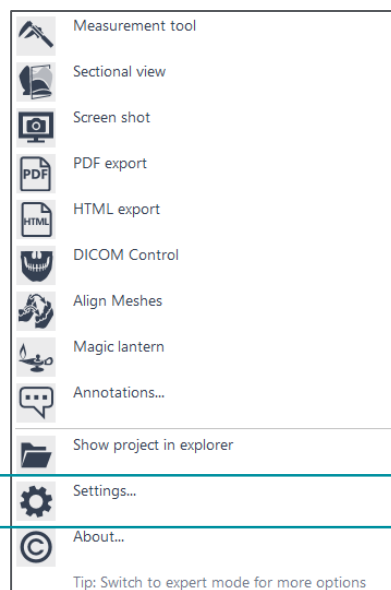
デザインソフトの起動と dongle のレジストレーション



DTX Studio™ Lab

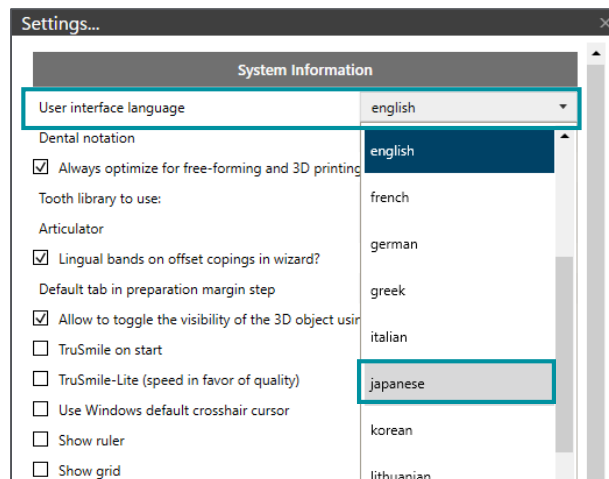
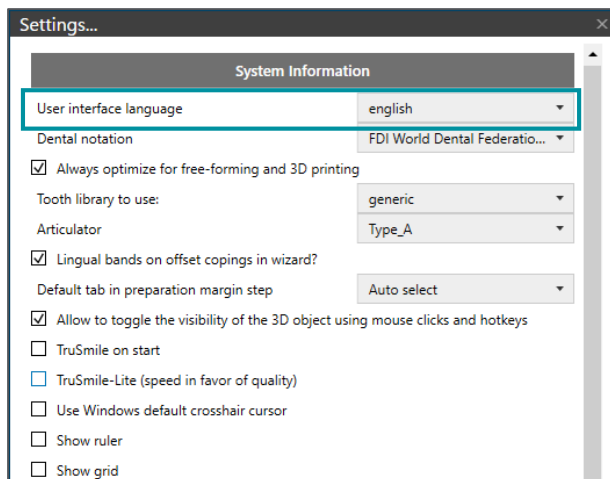
15

【Tools】メニューから【Settings...】をクリックします。



16

Settings画面から【User interface language】プルダウンから、【Japanese】を選択し、【OK】をクリックします。



Installation guide for DTX Studio™ Lab 1.11.5



DTX Studio™ Lab

デザインソフトの起動と dongle のレジストレーション



DTX Studio™ Lab

17

右上の【×】ボタンから、ソフトウェアを終了します。
再起動を促すメッセージが表示されますので、
【OK】をクリックします。

再度デザイン画面に切り替わりますので、もう一度
右上の【×】ボタンから、ソフトウェアを終了します。

【Don't save】をクリックし、デザインソフトを終了し
ます。

Please restart the application to apply changes now.

Continuing to work with the application without restarting it may lead to
incorrectly displayed information.

OK

Close CAD Window

Save current scene in the project directory?

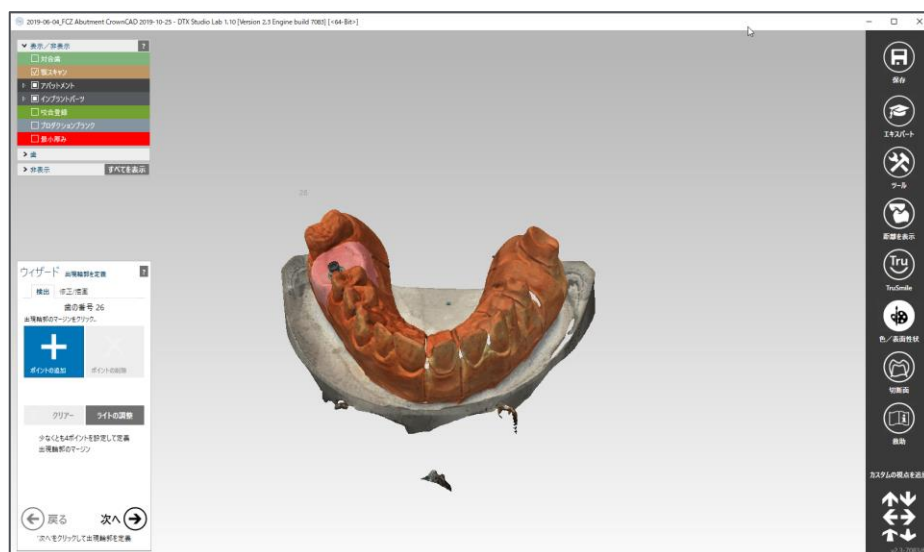
Save scene
Next time you open this project, you can resume working

Don't save
The current state of design will be discarded

Cancel
The CAD window will not be closed

18

日本語設定が完了しました。



Installation guide for DTX Studio™ Lab 1.11.5



Graphic card settings

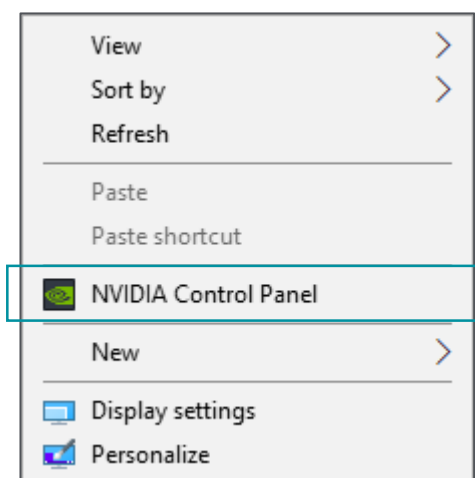
NVIDIAの設定 (NVIDIA settings)



DTX Studio™ Lab

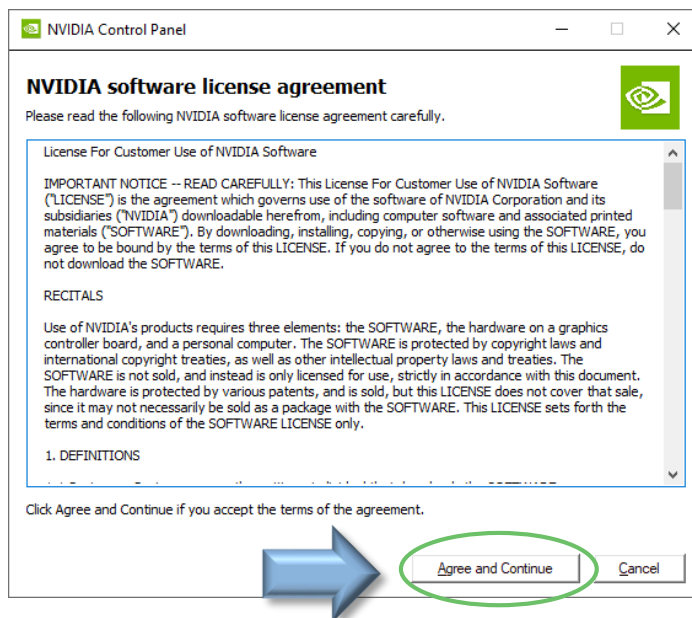
1

コンピュータのデスクトップを右クリックします。
Menuから【NVIDIA Control Panel】をクリックします。



2

NVIDIAソフトウェアライセンス規約に同意します。
【Agree and Continue】をクリックします。



Installation guide for DTX Studio™ Lab 1.11.5



Graphic card settings

NVIDIAの設定 (NVIDIA settings)

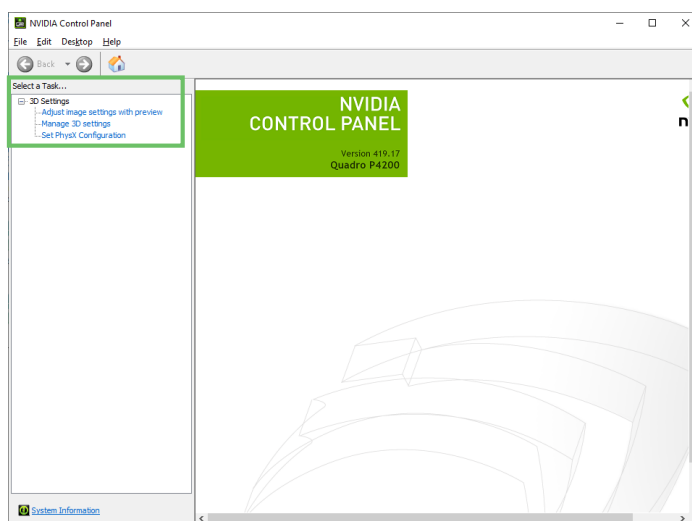
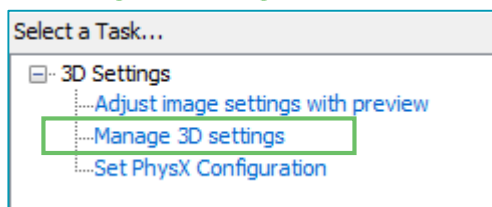


DTX Studio™ Lab

3

Select Taskから【Manage 3D settings】をクリックします。

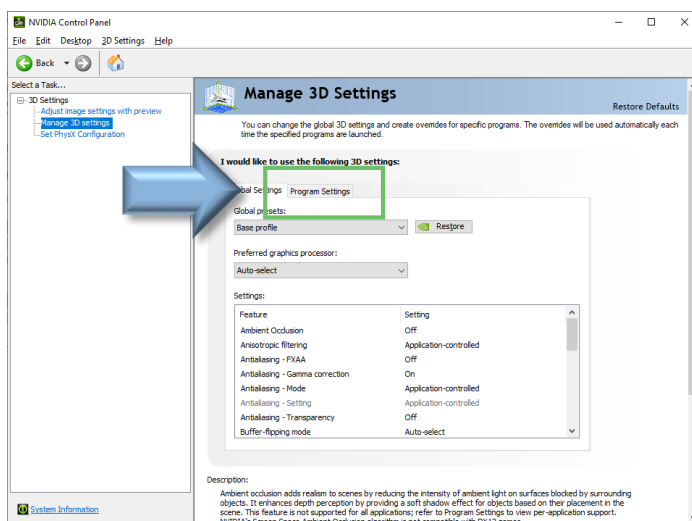
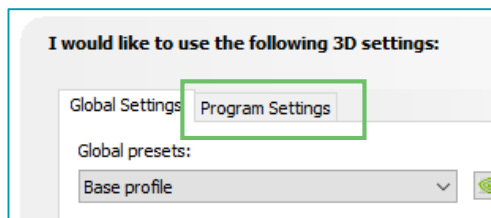
【Manage 3D settings】をクリック



4

【Program Settings】タブをクリックします。

I would like to use the following 3D settings:



Installation guide for DTX Studio™ Lab 1.11.5



Graphic card settings

NVIDIAの設定 (NVIDIA settings)

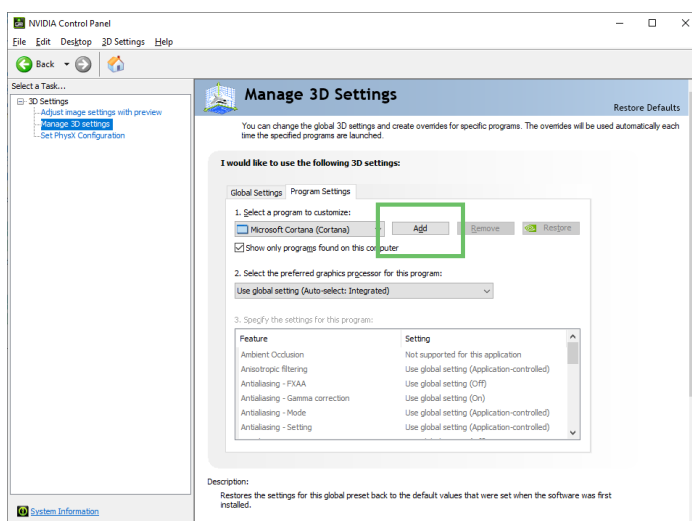
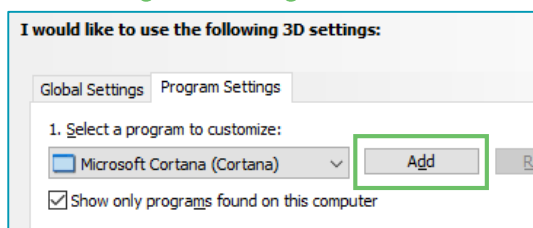


DTX Studio™ Lab

5

1. Select a program to customize: から【Add】をクリックします。

【Manage 3D settings】をクリック

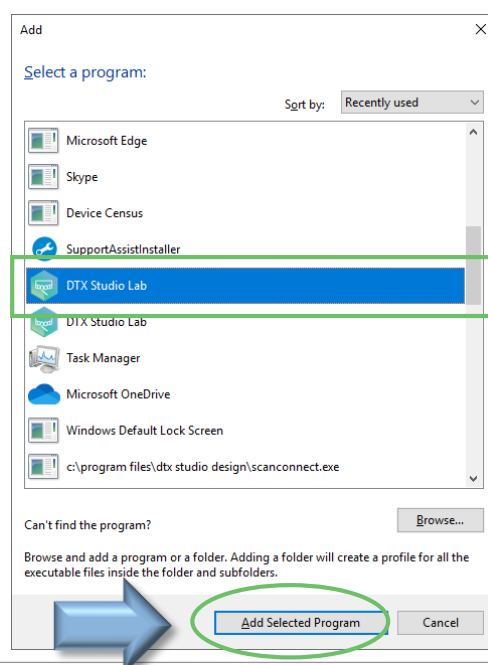


6

【Select a program】の項目から、DTX Studio™ Labに関連する項目を選択します。
【Add Selected Program】をクリックします。

対象の項目を選択し、【Add Selected Program】をクリック

Add Selected Program



Installation guide for DTX Studio™ Lab 1.11.5



Graphic card settings

NVIDIAの設定 (NVIDIA settings)

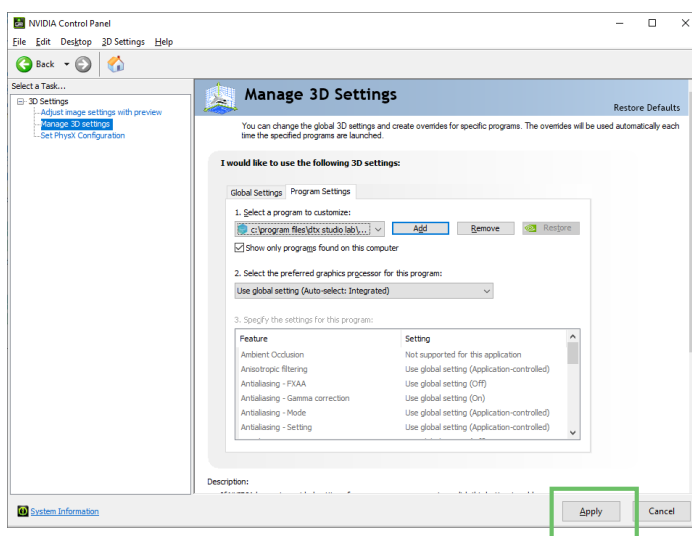
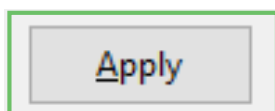


DTX Studio™ Lab

7

画面下に表示される【Apply】をクリックします。

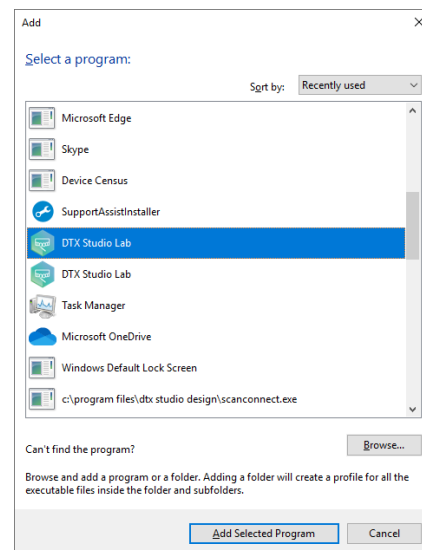
【Apply】をクリック



8

【Select a program】の項目から、DTX Studio™ Labに関連する、すべてのProgramを設定します。この操作は、Program毎に設定を行ないます。

STEP : 5~7の操作を繰り返し実行します



Installation guide for DTX Studio™ Lab 1.11.5



Scanner Calibration

KAVO LS3 scannerのキャリブレーション



NOTE

スキャナーの接続が完了しましたら、キャリブレーションを行ないます。

スキャナーにキャリブレーションオブジェクトを装着します。
キャリブレーション・オブジェクトをモデルホルダに装着し、スキャナーにセットします。

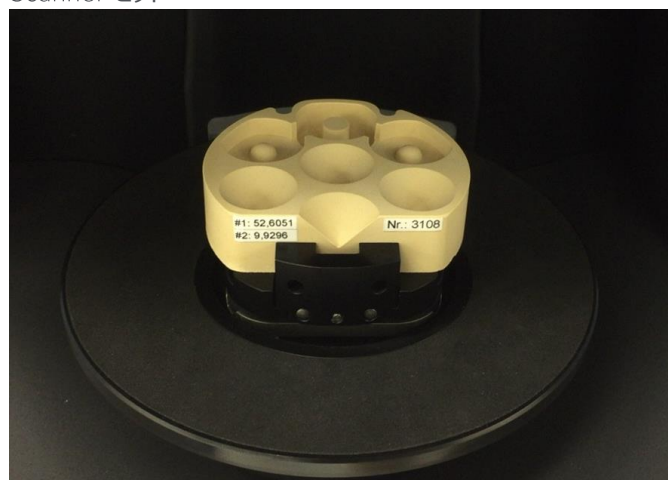
キャリブレーションオブジェクト



モデルホルダ装着



Scanner セット



モデルホルダ



Installation guide for DTX Studio™ Lab 1.11.5



Scanner

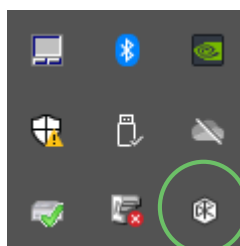
Scanner Calibration

KAVO LS3 scannerのキャリブレーション

1

スキャナーとコンピュータを接続し、DTX Studio™ Labソフトウェア起動させます。コンピュータのタスクバーから、【隠れているインジケータの表示】をクリックし、DTX Studio Labインジケータを選択します。

【隠れているインジケータの表示】をクリック



【DTX Studio Lab
インジゲータをクリック



2G用 スキャンアイコンが表示されていますが、使用しません。
選択するアイコンを間違わないようにご注意ください。



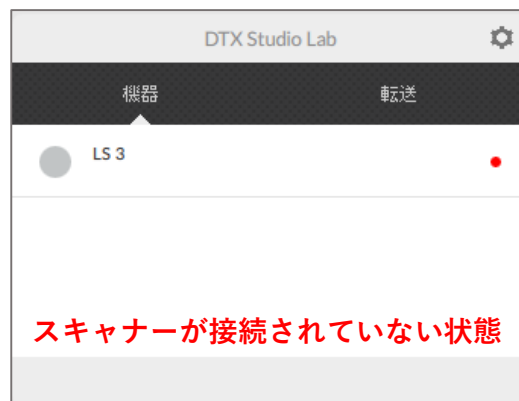
LS3 : Scan Service icon



2G : Scan Service icon

2

DTXのキャリブレーションウィザードが開きます。
【機器】タブを開き、LS3の項目にカーソルを合わせると
【Calibrate】の表示が出ますので【クリック】します。



Installation guide for DTX Studio™ Lab 1.11.5



Scanner

Scanner Calibration

KAVO LS3 scannerのキャリブレーション

3

キャリブレーション・オブジェクトに記載されている番号を、キャリブレーション画面に入力します。数値を入力後【キャリブレーション】を【クリック】します。



#1 00,0000

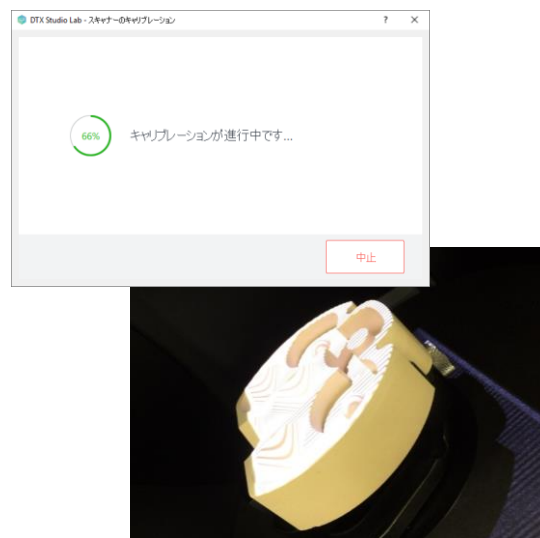
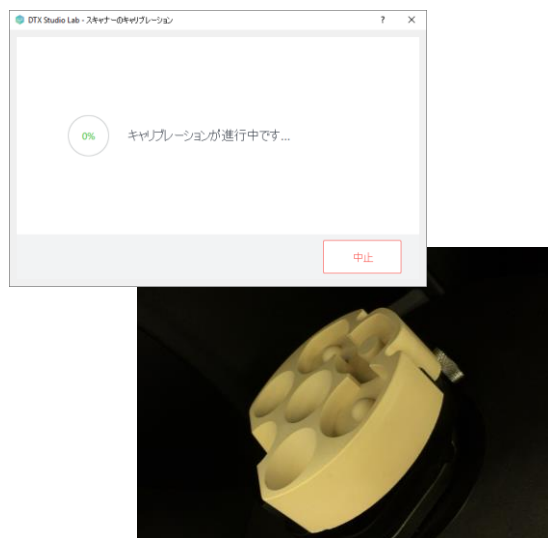
#2 0,0000

カンマ(,)を入力



4

キャリブレーション・オブジェクトに記載されている番号を、キャリブレーション画面に入力し、【キャリブレーション】実行します。



Installation guide for DTX Studio™ Lab 1.11.5



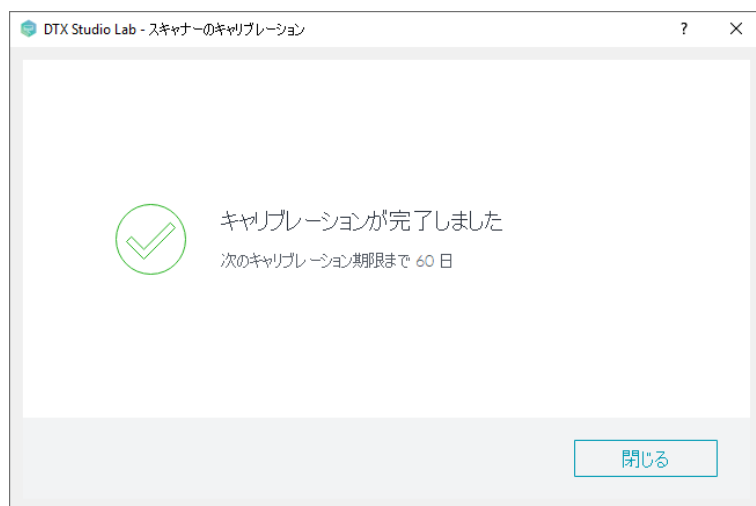
Scanner

Scanner Calibration

KAVO LS3 scannerのキャリブレーション

5

【キャリブレーションが完了しました】の画面が表示されると
全ての設定が終了となります。



キャリブレーションは、
スキャナの初期インストール後に実行す
る必要があります。

60日ごとに必ず行なってください
30日おきに実行されることをお勧めいた
します。

NOTE

キャリブレーションが失敗した場合、再度キャリブレーションを行います。
それでも失敗した場合は、プロセラ・テクニカルサポートへ連絡してください。



Contact Support

インストール方法やソフトウェア操作方法など
ご不明点などございましたら、以下までご連絡ください。

ノーベル・バイオケア・ジャパン株式会社

プロセラ・テクニカルサポート

TEL : 0120-432-118

営業時間 : 月～金 9時～20時 (土・日・祝日は除く)



Nobel Biocare DTX Studio™ Lab Version 1.11.5.4 Installation guide

©Nobel Biocare Japan K.K. All rights reserved.